



T.C.
KEMALPAŞA KAYMAKAMLIĞI
Kemalpaşa Halk Eğitimi Merkezi Müdürlüğü

2024–2028
STRATEJİK PLANI





İSTİKLÂL MARŞI

Korkma, sönmez bu şafaklarda yüzen al sancak;
Sönmeden yurdumun üstünde tüten en son ocak.
O benim milletimin yıldızıdır, parlayacak;
O benimdir, o benim milletimindir ancak.

Çatma, kurban olayım, çehreni ey nazlı hilâl!
Kahraman ırkıma bir gül! Ne bu şiddet, bu celâl!
Sana olmaz dökülen kanlarımız sonra helâl...
Hakkıdır, Hakk'a tapan, milletimin istiklâl!

Ben ezelden beridir hür yaşadım, hür yaşarım.
Hangi çılgın bana zincir vuracakmış? Şaşarım!
Kükremiş sel gibiyim, bendimi çiğner, aşarım.
Yırtarım dağları, enginlere sığmam, taşarım.

Garbın âfâkını sarmışsa çelik zırhlı duvar,
Benim iman dolu göğsüm gibi serhaddim var.
Ulusun, korkma! Nasıl böyle bir imânı boğar,
"Medeniyet!" dediğin tek dişi kalmış canavar?

Arkadaş! Yurduma alçakları uğratma, sakın.
Siper et gövdeni, dursun bu hayâsızca akın.
Doğacaktır sana va'dettiği günler Hakk'ın...
Kim bilir, belki yarın, belki yarından da yakın.

Bastığın yerleri "toprak!" diyerek geçme, tanı:
Düşün altındaki binlerce kefensiz yatanı.
Sen şehid oğlusun, incitme, yazıktır, atanı:
Verme, dünyaları alsan da, bu cennet vatanı.

Kim bu cennet vatanın uğruna olmaz ki fedâ?
Şühedâ fışkıracak toprağı sıksan, şühedâ!
Cânı, cânânı, bütün varımı alsın da Huda,
Etmesin tek vatanımdan beni dünyada cüdâ.

Ruhumun senden, İlâhi, şudur ancak emeli:
Değmesin mabedimin göğsüne nâ-mahrem eli.
Bu ezanlar -ki şehadetleri dînin temeli-
Ebedî yurdumun üstünde benim inlemeli.

O zaman vecd ile bin secde eder -varsa- taşım,
Her cerihamdan, İlâhi, boşanıp kanlı yaşım,
Fışkırır ruh-ı mücerred gibi yerden na'sım;
O zaman yükselerek arşa değer belki başım.

Dalgalar sen de şafaklar gibi ey şanlı hilâl!
Olsun artık dökülen kanlarımın hepsi helâl.
Ebediyen sana yok, ırkıma yok izmihlâl:
Hakkıdır, hür yaşamış, bayrağımın hürriyet;

Hakkıdır, Hakk'a tapan, milletimin istiklâl!



Benden sonra beni benimsemek isteyenler bu temel mihver üzerinde akıl ve ilmin rehberliğini kabul ederlerse, manevi mirasçılarım olurlar.

Mustafa Kemal Atatürk

Sunuş



Yurttaşlık bilinci gelişmiş bireyler, başkaları ile iş birliği içinde çalışabilme, etkin katılım ve örgütlenme algısına sahip, hukukun üstünlüğüne inanmış, insan haklarına saygılı bir yapıya sahiptirler.

Türkiye Cumhuriyeti, Ulu Önder Mustafa Kemal Atatürk önderliğinde yurttaşlık temelleri üzerine kurulmuştur. Ana hedef; “Muasır Medeniyetler Seviyesine Ulaşmak” olmuştur. Bu hedef için batı ile bütünleşme, dünya ekonomisi ve Avrupa Birliği ile bütünleşme, sanayileşme yönünde çok önemli adımlar atılmış, yasal, kurumsal ve siyasal reformlar gerçekleştirilmiştir.

Bu amaçla ilçemizde bilinçli yurttaş yetiştirmenin önemini biliyor ve bütün kurumlarımız ile beraber koordineli çalışarak eğitim öğretimin kalitesini yükseltmeye çalışıyoruz. Vardığımız her nokta bizi daha iyiye doğru yöneltmeye itiyor. Yeni hedefler yeni stratejiler geliştiriyor etkili faaliyetlere imza atıyoruz.

Ekip halinde bu hedefe dair izlediğimiz yol, çağın ve geleceğin bilgi ve becerileriyle donanmış ve bu donanımı insanlık hayrına sarf edebilen, bilime sevdalı, kültüre meraklı ve duyarlı, nitelikli, ahlaklı nesil yetiştirme yolculuğunda birlikte çalışmaktır.

2024-2028 stratejik planlamasında temel aldığımız nokta daha iyiye ve daha başarılı bir geleceğe yönelimdir. Yaptığımız işler ancak yapacağımız daha güzel ve yenilikçi bakış açımız için birer basamaktır. İlerici hedefler ile gelişen Türkiye için çalışmaktan gurur duyuyoruz. Mesai arkadaşlarıma, bu yolda yanımızda oldukları için, özverili çalışmalarından dolayı teşekkür eder, yeni planlamanın hayırlara vesile olmasını dilerim.

Musa SARI
Kaymakam

KEMALPAŞA İLÇE MİLLİ EĞİTİMİ MERKEZİ MÜDÜRLÜĞÜ



Toplumsal deęişim ve dönüşümün lokomotifi eğitimdir. Toplumlar; eğitimin önemini kavrama ve bu önemin gereğini çağın anlayışını algılayan, geleceğe ışık tutan bir anlayışla bilimsel yöntemleri kullanarak yerine getiren fertlerden oluşma oranına göre gelecekteki yerlerini alacaklardır.

5018 Sayılı Kanun ile stratejik planlama, mali saydamlık, hesap verilebilirlik, katılımcılık vb birçok önemli kavram gündeme gelmiştir. Planlama, stratejik bir anlayış ve düşünceyle yapılmalıdır.

Müdürlüğümüz ve müdürlüğümüze baęlı tüm okul ve kurumlar tarafından hazırlanacak olan stratejik planların; önümüzdeki yıllar için çok önemli bir rehber olacağını, kişiye göre yönetim anlayışından uzaklaşarak, kuruma göre yönetim anlayışının yerleşmesine katkı sağlayacağına inanıyorum.

Amaçlarımıza ulaşmak için yapacağımız çalışmalarda samimi gayretlerimizden önce, ayrıntılı, özenli, kademe ve basamakları iyi hazırlanmış bir planlamanın şart olduğunu bilincindeyiz. 2024-2028 Stratejik Planı'nın hazırlanması, önümüzdeki dört yılda gerçekleştireceğimiz çalışmalar için bize yön göstermesi açısından büyük önem taşımaktadır.

Kurumumuzun amaçlarını ve önceliklerini belirleyen, mevcut kaynaklarımız ile bunlara ulaşılabilmesini sağlayan sistematik bir sürecin içine girmiş bulunmaktayız. Bu süreçte deęişen çevremizde nelerle karşılaşabileceğimizi fırsat ve tehditlerin neler olabileceğini analitik olarak bilimsel metot kullanarak öngörmeye çalışmaktayız.

Çalışmalarımızda yer alarak deęerli birikimleriyle bize destek olan tüm şube müdürlerimiz, okul yöneticilerimiz ve ilgili birimlerimize; özverili çalışmaları için İlçe Stratejik Planlama Üst Kurulu'na, İlçe Stratejik Planlama Ekibi'ne ve süreçte yer alan herkese teşekkürlerimi sunar, bundan sonraki aşamalarda da tüm paydaşlarımızın çalışmalarımıza katılımlarının artarak devam etmesini temenni ederim.

Fikret YILMAZ
İlçe Milli Eğitim Müdürü

KEMALPAŞA HALK EĞİTİMİ MERKEZİ MÜDÜRLÜĞÜ



Eğitimin her safhasında sürekli gelişime açık, nitelikli insan yetiştirme hedefine ulaşılabilirliği; belli bir planlamayı gerektirmektedir. Milli Eğitim Bakanlığı birimlerinin hazırlamış olduğu stratejik planlama ile izlenebilir, ölçülebilir ve geliştirilebilir çalışmaların uygulamaya konulması daha da mümkün hale gelecektir. Eğitim ve öğretim alanında mevcut değerlerimizin bilimsel kazanımlarla kaynaştırılması; ülkemizin ekonomik, sosyal, kültürel yönlerden gelişimine önemli ölçüde katkı sağlayacağı inancını taşımaktayız. Stratejik planlama, kamu kurumlarının varlığını daha etkili bir biçimde sürdürebilmesi ve kamu yönetiminin daha etkin, verimli, değişim ve yeniliklere açık bir yapıya kavuşturulabilmesi için temel bir araç niteliği taşımaktadır. Bu anlamda, 2024-2028 dönemi stratejik planının; belirlenmiş aksaklıkların çözüme kavuşturulmasını ve çağdaş eğitim ve öğretim uygulamalarının bilimsel yönleriyle başarıyla yürütülmesini sağlayacağı inancını taşımaktayız. Bu çalışmayı planlı kalkınmanın bir gereği olarak görüyor; planın hazırlanmasında emeği geçen tüm paydaşlara teşekkür ediyorum.

Cengiz AKTI
Halk Eğitimi Merkezi Müdürü

İçindekiler

Sunuş.....	5
KEMALPAŞA İLÇE MİLLİ EĞİTİMİ MERKEZİ MÜDÜRLÜĞÜ.....	6
KEMALPAŞA HALK EĞİTİMİ MERKEZİ MÜDÜRLÜĞÜ.....	7
İçindekiler.....	8
Tablolar.....	10
Şekiller.....	11
Kemalpaşa Halk Eğitim Merkezi Müdürlüğü Hizmet Birimleri Kısaltmaları.....	11
TANIMLAR.....	12
Giriş.....	14
Stratejik Plan Hazırlık Süreci.....	15
Ekip ve Kurullar.....	18
Stratejik Planlama Ekibi.....	19
Durum Analizi.....	21
Kurumsal Tarihçe.....	21
Kemalpaşa HEM. 2019-2023 Stratejik Planın Değerlendirilmesi.....	22
Mevzuat Analizi.....	23
Üst Politika Belgeleri Analizi.....	29
Faaliyet Alanları ile Ürün ve Hizmetlerin Belirlenmesi.....	30
Paydaş Analizi.....	34

Kuruluş İçi Analiz.....	40
PESTLE Analizi.....	48
GZFT Analizi.....	48
Tespitler ve İhtiyaçların Belirlenmesi	53
Geleceğe Bakış	55
Misyon, Vizyon ve Temel Değerler.....	55
Amaç ve Hedeflere İlişkin Mimari	56
STRATEJİK AMAÇ, HEDEF, GÖSTERGE ve STRATEJİLER.....	57
Maliyetlendirme	70
İzleme ve Değerlendirme	72
2024-2028 Stratejik Planı İzleme ve Değerlendirme Modeli	72
Performans Göstergeleri Bilgileri.....	73
Ekler	74
Anketler	74

Tablolar

- Tablo 1 : Halk Eğitimi Merkezi Müdürlüğü Strateji Geliştirme Kurulu
Tablo 2 : Kemalpaşa Halk Eğitimi Merkezi Müdürlüğü Stratejik Plan Hazırlama Ekibi
Tablo 3: 2019-2023 Stratejik Plan Hedef PG Gerçekleşme Oranları
Tablo 4: 2019-2023 Stratejik Plan Hedef Gerçekleşme Oranları
Tablo 5: Üst Politika Belgeleri
Tablo 6 : Faaliyet Alanları, Ürün ve Hizmetler
Tablo 7 : 2023 Yılı Kurumdaki Mevcut Yönetici Sayıları
Tablo 8 : Okul/Kurum Yöneticilerinin Eğitim Durumu:
Tablo 9 : Kurum Yöneticilerinin Yaş İtibari ile dağılımı:
Tablo 10: İdari Personelin Hizmet Süresine İlişkin Bilgiler:
Tablo 11: 2023 Yılı Kurumdaki Mevcut Öğretmen Sayısı:
Tablo 12: Öğretmenlerin Yaş İtibari ile Dağılımı:
Tablo 13: Öğretmenlerin Hizmet Süreleri
Tablo 14: 2023 Yılı Kurumdaki Mevcut Hizmetli/ Memur Sayısı
Tablo 15 : Kemalpaşa HEM. Müdürlüğümüzün Teknolojik Donanım Durumu
Tablo 16 : Okul/Kurumun Fiziki Altyapısı
Tablo 17: Kurum Mali Kaynak Tablosu:
Tablo 18: Kemalpaşa HEM. Bina Bilgileri
Tablo 19 : Kemalpaşa Halk Eğitimi merkezi Müdürlüğümüzün Bina Kullanım Durumu
Tablo 20: GZFT Analizi
Tablo 21: Amaç ve Hedef Maliyetleri Tablosu
Tablo 22: İZLEME DEĞERLENDİRME TAKVİMİ
Tablo 23 : Hedef Kartı Sorumlulukları
Tablo 24 : Hedef ve Strateji Sorumlulukları

Şekiller

- Şekil 1 : Plan Oluşum şeması
Şekil 2 : Kemalpaşa Halk Eğitim Merkezi Müdürlüğü Stratejik Planlama Modeli
Şekil 3 : Kemalpaşa Eğitim Merkezi Müdürlüğü Teşkilat İeması

Kemalpaşa Halk Eğitim Merkezi Müdürlüğü Hizmet Birimleri Kısaltmaları

- HEM : Halk Eğitim Merkezi
DEH : Destek Hizmetleri
HBÖH : Hayat Boyu Öğrenme Hizmetleri
İKH : İnsan Kaynakları Hizmetleri
MTEH : Mesleki ve Teknik Eğitim Hizmetleri
ÖÖH : Özel Öğretim Hizmetleri
SGH : Strateji Geliştirme Hizmetleri
SSH : Sivil Savunma Hizmetler
TEH : Temel Eğitim Hizmetleri

TANIMLAR

Kaynaştırma Eğitimi (Bütünleştirici Eğitim)

Özel eğitime ihtiyacı olan bireylerin eğitimlerini, destek eğitim hizmetleri de sağlanarak akranlarıyla birlikte resmî veya özel örgün ve yaygın eğitim kurumlarında sürdürmelerini sağlamak esasına dayanan özel eğitim uygulamalarıdır.

Destekleme ve Yetiştirme Kursları (DYK)

Resmî ve özel örgün eğitim kurumlarına devam eden öğrenciler ile yaygın eğitim kurumlarına devam etmekte olan kursiyerleri örgün eğitim müfredatındaki derslerle sınırlı olarak destekleme ve yetiştirme amacıyla açılan kurslardır.

Okul-Aile Birlikleri

Eğitim kampüslerinde yer alan okullar dâhil Bakanlığa bağlı okul ve eğitim kurumlarında kurulan birliklerdir.

Ortalama Eğitim Süresi

Birleşmiş Milletler Kalkınma Programı'nın yayınladığı İnsani Gelişme Raporu'nda verilen ve 25 yaş ve üstü kişilerin almış olduğu eğitim sürelerinin ortalaması şeklinde ifade edilen eğitim göstergesini ifade etmektedir.

Örgün Eğitim

Belirli yaş grubundaki ve aynı seviyedeki bireylere amaca göre hazırlanmış programlarla okul çatısı altında düzenli olarak yapılan eğitimidir.

Örgün Eğitim Dışına Çıkma

Ölüm ve yurt dışına çıkma haricindeki nedenlerin herhangi birisine bağlı olarak örgün eğitim kurumlarından ilişik kesilmesi durumunu ifade etmektedir.

Tanılama

Özel eğitime ihtiyacı olan bireylerin tüm gelişim alanlarındaki özellikleri ile yeterli ve yetersiz yönlerinin, bireysel özelliklerinin ve ilgilerinin belirlenmesi amacıyla tıbbî, psiko-sosyal ve eğitim alanlarında yapılan değerlendirme sürecidir.

Uzaktan Eğitim

Her türlü iletişim teknolojileri kullanılarak zaman ve mekândan bağımsız olarak insanların eğitim almalarının sağlanmasıdır.

Yaygın Eğitim

Örgün eğitim sistemine hiç girmemiş ya da örgün eğitim sisteminin herhangi bir kademesinde bulunan veya bu kademedен ayrılmış ya da bitirmiş bireylere; ilgi, istek ve yetenekleri doğrultusunda ekonomik, toplumsal ve kültürel gelişmelerini sağlayıcı nitelikte çeşitli süre ve düzeylerde hayat boyu yapılan eğitim, öğretim, üretim, rehberlik ve uygulama etkinliklerinin bütünüdür.

I.BÖLÜM

Giriş

5018 sayılı Kamu Mali Yönetimi ve Kontrol Kanunu; kamu kurumlarının sürdürülebilir, şeffaf, uluslararası arenada yarışabilir, kalite standartlarıyla hizmet üretmesini hedeflemektedir.

Kanunda, kamu idarelerine kalkınma planları, programlar, ilgili mevzuat ve benimsedikleri temel ilkeler çerçevesinde geleceğe ilişkin misyon ve vizyonlarını oluşturmak, stratejik amaçlar ve ölçülebilir hedefler saptamak, performanslarını önceden belirlenmiş olan göstergeler doğrultusunda ölçmek ve uygulamanın izleme ve değerlendirmesini yapmak amacıyla katılımcı yöntemlerle stratejik plan hazırlama görevi verilmiştir.

Stratejik planların başarılı olması planlama öncesi hazırlık çalışmalarına bağlıdır. Stratejik planlama, farklı görevlere ve donanımlara sahip birçok kişiyi bir araya getiren, kuruluş genelinde sahiplenmeyi gerektiren, zaman alıcı bir süreçtir. Stratejik planlama çalışmalarının başarısı büyük ölçüde plan öncesi hazırlıkların yeterli düzeyde yapılmasına bağlıdır. Stratejik Plan hazırlanırken planın paydaşlarına ulaşılarak paydaşların fikirleri alındı. Gelişmeye açık yönler fırsat ve güçlü yanlarımız ile analiz edilerek tespit edildi. Böylece daha önce yaptığımız işlerle veya rutinlerimizle tekrara düşmeden kurumumuzu bir adım öteye taşıyabilecek bir plan hazırlamaya çalıştık.

Plan uygulama sırasında amaç ve hedefleri tespit eden birimlerle birlikte çalışacağız. Değerlendirme ve izleme aşamasında Kurum Müdürümüz, müdür yardımcılarımızla birlikte Strateji geliştirme birimimiz iş birliği içerisinde olacaktır.

Stratejik Plan Hazırlık Süreci

Stratejik planlama hazırlık çalışmaları üç temel aşamadan oluşur.

Bunlar;

- || Planın sahiplenilmesi
- || Planlama sürecinin organizasyonu
- || Hazırlık programının oluşturulmasıdır.

A. Kemalpaşa Halk Eğitimi Merkezi Müdürlüğü 2024-2028 Stratejik Planlama Süreci

Kemalpaşa Halk Eğitim Merkezi Müdürlüğünüzün 2024-2028 yıllarını kapsayacak dördüncü stratejik planı hazırlık çalışmaları 2022/21 Sayılı Stratejik Planlama Genelgesi ve Eki Hazırlık Programı ile Kalkınma Müdürlüğü'nün Stratejik Planlama Kılavuzuna uygun olarak başatılmış ve yürütülmüştür.

Halk Eğitimi Merkezi Strateji Geliştirme Kurulu, Stratejik Planlamaya ilişkin Usul ve Esaslar Hakkındaki Yönetmelik doğrultusunda kurulmuştur. Bu çerçevede Kurulumuz; İlçe Halk Eğitim Müdürünün başkanlığında üç müdür yardımcısı ve yedi öğretmenin katılımıyla oluşturularak kurulmuştur. Strateji Geliştirme Kurulu stratejik planlama çalışmalarının her aşamamızda destekleri ile Stratejik Planlama Ekibi çalışmalarına pozitif katkı sunmuştur.

Stratejik Planlama Ekibi kurulurken üyelerin daha önce okul ve Halk Eğitim Merkezi düzeyinde stratejik plan çalışmalarında bulunmuş ve Halk Eğitim Merkezi Müdürlüğünün düzenlediği Stratejik Yönetim ve Planlama eğitimini almış olmasına özen gösterilmiştir.

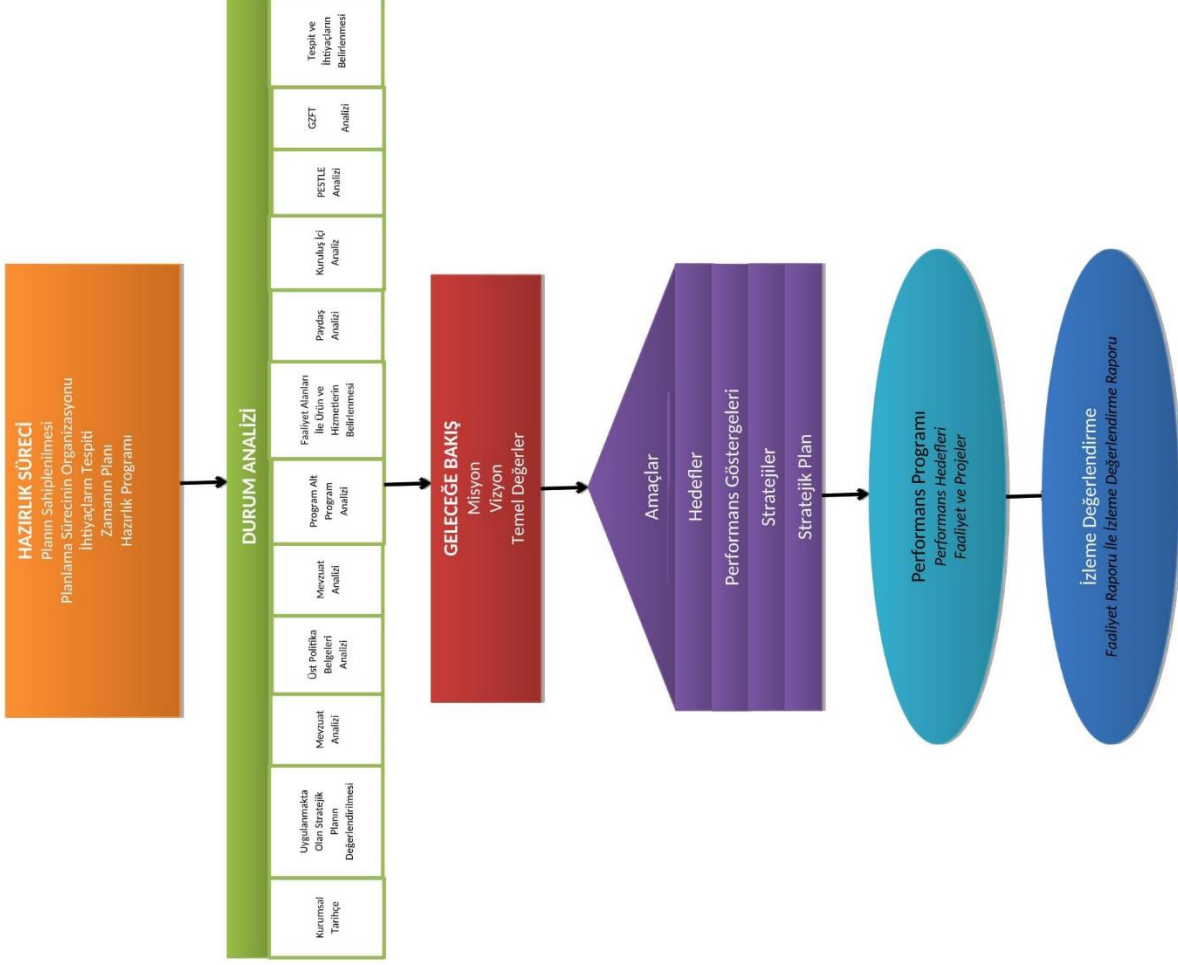
Ekip, stratejik plan çalışmalarında çalışmanın özelliklerine göre zaman zaman gruplara ayrılmış, zaman zaman da birlikte çalışmıştır. Tüm bu çalışmalar, bilgilendirme, koordine ve üst yönetimin rehberliğinin alınması amacıyla Strateji Geliştirme Kurulu ile toplantı talep edilmiş; bu toplantılarda kurulla bilgi paylaşımında bulunulmuş ve çalışmalara kurulun verdiği rehberlik doğrultusunda devam edilmiştir.

Dış paydaşlarımızın da katkısını alabilmek adına ilimizdeki üniversiteler, belediye, diğer kamu kurum ve kuruluşları ve STK temsilcileriyle görüşmeler yapılmış, kurumumuza dışarıdan bakanların gözüyle bir durum fotoğrafı çekilmiştir

B. Planlama Sürecinin Organizasyonu

Şekil 1. Plan Oluşum şeması





Şekil 2: Halk Eğitimi Merkezi Müdürlüğü Stratejik Planlama Modeli

Ekip ve Kurullar

Hazırlık Programının yayınlanmasının ardından ivedilikle aşağıdaki kurul ve ekip oluşturulmuştur.

Strateji Geliştirme Üst Kurulu; Strateji geliştirme kurulları stratejik planlama çalışmalarını takip etmek ve ekiplerden bilgi alarak çalışmalarını yönlendirmek üzere Halk Eğitimi Merkezi Müdürünün başkanlığında Müdür Yardımcıları ve Öğretmenlerin katılımıyla kurulmuştur.

Stratejik Planlama Ekibi; Strateji Geliştirme Hizmetleri Birimi başkanlığında stratejik planlama çalışmalarını doğrudan yürütmek ve kurula belirli dönemlerde raporlar sunarak, kurulun önerileri doğrultusunda çalışmalarını yürütmek üzere birimlerin temsilcilerinin katılımıyla kurulmuştur.

Tablo 1 : Halk Eğitimi Merkezi Müdürlüğü Strateji Geliştirme Kurulu

Adı Soyadı	Görevi	Unvanı	Kurumu
Cengiz AKTI	Başkan	Kemalpaşa HEM Müdürü	Kemalpaşa HEM Müdürlüğü
Alper KARAÜCE	Üye	Müdür Yardımcısı	Kemalpaşa HEM Müdürlüğü
Coşkun KAYA	Üye	Müdür Yardımcısı	Kemalpaşa HEM Müdürlüğü
Cemile COŞDUR	Üye	Müdür Yardımcısı	Kemalpaşa HEM Müdürlüğü
Tayfun ORTAYERLİ	Üye	Müzik Öğretmeni	Kemalpaşa HEM Müdürlüğü
Özgül KÜLÇE ÖZER	Üye	Sınıf Öğretmeni	Kemalpaşa HEM Müdürlüğü
İbrahim ÇAKICI	Üye	Bilgisayar Öğretmeni	Kemalpaşa HEM Müdürlüğü
Nazile ÜLÜK	Üye	İngilizce Öğretmeni	Kemalpaşa HEM Müdürlüğü
Gürdal BENGÜN	Üye	İnşaat Tek.Öğretmeni	Kemalpaşa HEM Müdürlüğü
Celal ÖZDEMİR	Üye	Muhasebe Öğretmeni	Kemalpaşa HEM Müdürlüğü
Aynur TAŞÇI	Üye	Giyim Üretim Tek. Öğretmeni	Kemalpaşa HEM Müdürlüğü

Stratejik Planlama Ekibi

Tablo 2 : Kemalpaşa Halk Eğitimi Merkezi Müdürlüğü Stratejik Plan Hazırlama Ekibi

	Adı SOYADI	Unvanı	Kurumu
Stratejik Planlamadan Sorumlu Yönetici	Coşkun KAYA	Müdür Yardımcısı	Kemalpa HEM Müdürlüğü
Stratejik Planlama Ekip Sorumlusu	Özgül KÜLÇE ÖZER	Öğretmen	Kemalpa HEM Müdürlüğü
Stratejik Planlama Ekip Üyeleri	İbrahim ÇAKICI	Öğretmen	Kemalpa HEM Müdürlüğü
Stratejik Planlama Ekip Üyeleri	Gürdal BENGÜN	Öğretmen	Kemalpa HEM Müdürlüğü

II.BÖLÜM

Durum Analizi

Kurumumuz amaç ve hedeflerinin geliştirilebilmesi için sahip olunan kaynakların tespiti, güçlü ve zayıf taraflar ile kurumun kontrolü dışındaki olumlu ya da olumsuz gelişmelerin saptanması amacıyla İlçe Halk Eğitim Müdürlüğümüzce mevcut durum analizi yapılmıştır.

Durum analizi; incelenen kuruluşun, sürecin ya da durumun güçlü ve zayıf yönlerinin tespit edilmesi, çevrede meydana gelen ve kuruluş için fırsat ya da tehdit oluşturan durumların belirlenmesi için kullanılan bir tekniktir. Durum analizi araştırmayı yapan kuruma:

- Kurumun iç yapısının analiz edilmesi (insan kaynakları, mali kaynaklar, teknolojik düzey vb.),
- Çevre analizinin yapılması,
- Kurumun karşı karşıya kalma ihtimalinin olduğu gelişmelerin belirlenmesi,
- Stratejik plan geliştirilme aşaması,
- Problemlerin tanımlanması ve çözüm yollarının belirlenmesi gibi alanlarda çeşitli bilgiler sağlamaktadır.

Durum analizi: kurumsal tarihçe, uygulanmakta olan stratejik planın değerlendirilmesi, mevzuat analizi, üst politika belgeleri analizi, faaliyet alanları ile ürün ve hizmetlerin belirlenmesi, kuruluş içi analiz, PESTLE analizi ve GZFT analizlerinden oluşmaktadır.

Kurumsal Tarihçe

- Kemalpaşa Halk Eğitimi Merkezi Müdürlüğü 15.11.1967 Yılında Kemalpaşa Kız Sanat Okulu Bünyesinde Faaliyete Geçmiştir. (Şimdiki Merkez Cumhuriyet Orta/İlkokulu). 1993 Yılında Kemalpaşa İlçe Milli Eğitim Müdürlüğü Hizmet Binasının Zemin Katına Taşınmıştır. Eylül 2010 Tarihinde şu An Hizmet Verdiğimiz Binaya Taşınmıştır. Bu Bina Daha Önce 8 Eylül İlkokulu, Kız Meslek Lisesi Olarak Hizmet Vermiş Olan Binadır.

Kurum Binamızın Bulunduğu Alan 1951 M2 Olup,5 Ada 6.Parselde Bulunmakta Olup Mülkiyeti Özel İdareye Aittir.

Kemalpařa HEM. 2019-2023 Stratejik Planın Deęerlendirilmesi

Kemalpařa HEM. M¼d¼rl¼ę¼ 2019-2023 Stratejik Planı; Bakanlıęımız Strateji Geliřtirme Bařkanlıęınca yayınlanan 2018/16 Sayılı genelge ve eki Hazırlık Programı çerçevesinde Stratejik Plan Hazırlık S¼reci, Durum Analizi, Geleceęe Y¼nelim olmak üzere üç ana bařlıkta 3 amaç ve 3 hedeften oluřturulmuřtur. Her yıl temmuz ayında izleme aralık ayında da izleme ve deęerlendirme çalıřmaları yapılmıřtır.

2019-2024 Stratejik Plan Performans G¼stergeleri Gerçekleřme Oranları;

Amaç 1 kapsamında 2 tane performans g¼stergesi bulunmaktadır. Bu g¼stergelerden 1 tanesinde % 75 aralıęında; 1 tanesinde ise %100 performans g¼sterildięi tespit edilmiřtir.

Amaç 2 kapsamında 1 tane performans g¼stergesi bulunmaktadır. Bu g¼stergelerden 1 tanesinde 0 aralıęında %100 performans g¼sterildięi tespit edilmiřtir.

Amaç 3 kapsamında 1 tane performans g¼stergesi bulunmaktadır. Bu g¼stergelerden 1 tanesinde 0 aralıęında %100 performans g¼sterildięi tespit edilmiřtir.

Elde edilen veriler doğrultusunda Stratejik Planımızın 2024 yılsonu gerçekleşme düzeyi %93,45 dir. Performans göstergelerinin %100'ünde 2023 yılı hedeflerine büyük oranda ulaşılmış ya da hedefler aşılmıştır.

Tablo 3: 2019-2023 Stratejik Plan Hedef Gerçekleşme Oranları

Amaç 1	Amaç 2	Amaç 3
Hedef 1.1	Hedef 2.1	Hedef 3.1
% 87,5	% 100	% 100

Mevzuat Analizi

a) Yasal Mevzuatlar

- ✓ T.C. Anayasası
- ✓ 1739 Sayılı Milli Eğitim Temel Kanunu
- ✓ 652 Sayılı Millî Eğitim Bakanlığının Teşkilat ve Görevleri Hakkındaki Kanun Hükmünde Kararname
- ✓ 222 Sayılı Milli Eğitim Temel Kanunu
- ✓ 657 Sayılı Devlet Memurları Kanunu
- ✓ 5442 Sayılı İl İdaresi Kanunu
- ✓ 3308 Sayılı Çıraklık ve Mesleki Eğitim Kanunu
- ✓ 439 Sayılı Ek Ders Kanunu
- ✓ 4306 Sayılı Zorunlu İlköğretim ve Eğitim Kanunu
- ✓ 5018 Sayılı Kamu Mali Yönetimi ve Kontrol Kanunu
- ✓ Milli Eğitim Bakanlığı Millî Eğitim Temel Kanunu İle Bazı Kanun ve Kanun Hükmünde Kararnamelerde Değişiklik Yapılmasına Dair 6528 Sayılı Kanun
- ✓ İlköğretim ve Eğitim Kanunu ile Bazı Kanunlarda Değişiklik Yapılmasına Dair 6287 Sayılı Kanun

- ✓ 29072 sayılı Millî Eğitim Bakanlığı Okul Öncesi Eğitim ve İlköğretim Kurumları Yönetmeliği
- ✓ 28758 sayılı Millî Eğitim Bakanlığı Ortaöğretim Kurumları Yönetmeliği
- ✓ 04.04.2014 tarih ve 28962 sayılı Resmi Gazetede yayımlanan Yatırım İzleme ve Koordinasyon Başkanlığı Görev, Yetki ve Sorumlulukları İle Çalışma Usul ve Esaslarına Dair Yönetmelik
- ✓ Taşımali Eğitim Yönetmeliği
- ✓ Millî Eğitim Bakanlığı Rehberlik ve Psikolojik Danışma Hizmetleri Yönetmeliği
- ✓ 2019-2023 MEB Stratejik Plan Hazırlık Programı konulu 2018/16 sayılı genelge
- ✓ 5.8.2010 tarihli ve 27663 sayılı Resmî Gazete 'de yayımlanan Sivil Savunma Uzmanlarının İdari Statüleri, Görevleri, Çalışma Usul ve Esasları ile Eğitimleri Hakkında Yönetmelik

b) Kemalpaşa Halk Eğitimi Merkezi Müdürlüğü'nün yasal yükümlülükleri

Müdürlüğümüz, 18.11.2012 tarih ve 28471 sayılı Resmi Gazetede yayımlanan (20 Ekim 2018 tarihli ve 30571 sayılı Resmi Gazetede yayımlanan değişiklik) Millî Eğitim Bakanlığı, İl ve İlçe Millî Eğitim Müdürlükleri Yönetmeliği doğrultusunda iş ve işlemlerine devam etmektedir.

1. Eğitim öğretim programlarının uygulanmasını sağlamak, uygulama rehberleri hazırlamak,
2. Ders kitapları, öğretim materyalleri ve eğitim araç-gereçlerine ilişkin işlemleri yürütmek, etkin kullanımlarını sağlamak,
3. Eğitimde fırsat eşitliğini sağlamak,
4. Eğitime erişimi teşvik edecek ve artıracak çalışmalar yapmak,
5. Eğitim hizmetlerinin yürütülmesinde verimliliği sağlamak,
6. Eğitim kurumları ve öğrenciler ve kursiyerlere yönelik araştırma geliştirme ve saha çalışmaları yapmak,
7. Eğitim moral ortamını, okul ve kurum kültürünü ve öğrenme süreçlerini geliştirmek,
8. Eğitime ilişkin projeler geliştirmek, uygulamak ve sonuçlarından yararlanmak,
9. Ulusal ve uluslararası araştırma ve projeleri takip etmek, sonuçlarından yararlanmak,
10. Kamu ve özel sektör eğitim paydaşlarıyla işbirliği içinde gerekli iş ve işlemleri yürütmek,
11. Eğitim hizmetlerinin geliştirilmesi amacıyla İl ve ilçe Millî Eğitim Müdürlüğüne tekliflerde bulunmak.
12. Etkili ve öğrenci merkezli eğitimi geliştirmek ve iyi uygulamaları teşvik etmek.
13. Eğitim ortamlarının fiziki imkânlarını geliştirmek,
14. Kurs merkezlerinin açılması, kapatılması ve dönüştürülmesi işlemlerini yürütmek,
15. Kutlama veya anma gün ve haftalarının programlarını hazırlamak,
16. Kursiyerlerin ve sivil toplum kuruluşlarının eğitime desteklerini sağlayıcı faaliyetler yapmak.

17. Rehberlik ve yönlendirme çalışmalarının gelen yazılar doğrultusunda yürütülmesini sağlamak,
18. Öğrenci ve kursiyerlerin eğitim kurumlarına aidiyet duygusunu geliştirmeye yönelik çalışmalar yapmak
19. Kursiyerlerin sosyal, kültürel, sportif ve etkinliklerine katılımlarına teşvik etmek,
20. Sporcu öğrencilere yönelik hizmetleri, yürütülmesine yardımcı olmak
21. Kurs yeri sağlık hizmetlerinin yürütülmesini sağlamak,
22. Açık Öğretim Kurumlarının Eğitim, danışmanlık hizmetlerinin yazışma ve koordinesinin yürütülmesini sağlamak.
23. Eğitim öğretim programlarının uygulanmasını izlemek
24. Öğretim materyallerinin kullanımını izlemek ve değerlendirmek,
25. Mesleki ve teknik eğitim-istihdam ilişkisini yerelde sağlamak ve destek olmak,
26. 5/6/1986 tarihli ve 3308 sayılı Mesleki Eğitim Kanunu kapsamında çıraklık eğitimi almaları için kursiyerlere teşvik etmek,
27. Meslekî ve teknik eğitimin yerel ihtiyaçlara hitap eden katılımını sağlamak.
28. Din kültürü ve ahlak bilgisi eğitim programlarına destek sağlamak,
29. Bakanlık tarafından oluşturulan özel eğitim ve rehberlik politikalarını yerelde uygulamak,
30. Bilim sanat merkezleriyle koordineli destek sağlamak,
31. Madde bağımlılığı, şiddet ve benzeri konularda toplum temelli destek sağlamak,
32. Engelli öğrencilerin eğitim hizmetleri ile ilgili çalışmalar yapmak,
33. Örgün eğitim alamayan bireylerin bilgi ve becerilerini geliştirici eğitim desteği vermek.
34. Hayat boyu öğrenmenin imkân, fırsat, kapsam ve yöntemlerini geliştirmek,
35. Yetişkinlere yönelik yaygın meslekî eğitim verilmesini sağlamak,
36. Öğrenme fırsat ve imkânlarını destekleyici çalışmalar yapmak,
37. Beceri ve hobi kursları ile kültürel faaliyetlerle ilgili iş ve işlemleri yürütmek,
38. Çocuk, genç ve aileler ile ilgili eğitim ve sosyo-kültürel etkinlikler yapmak,
39. Açık öğretim sistemi ile ilgili uygulamaları yürütmek,
40. Mesleki Yeterlilik Kurumuyla ve Kosbi ile ilgili iş ve işlemleri yürütmek.
41. Kursiyerlerin sınav, ücret, sertifika ve benzeri iş ve işlemlerini yürütmek,
42. Kursiyerlerin daha fazla başarı sağlamalarına ilişkin faaliyetler yürütmek.
43. Eğitim faaliyetlerinin iyileştirilmesine yönelik teknik çözümlere ve yerel ihtiyaçlara dayalı uygulama projeleri geliştirmek ve yürütmek.
44. Yenilikçi eğitim ve teknoloji destekli eğitim uygulamaları için yenilikçi çözümler hedefleyen proje ve araştırmalarda birimlere ve resmi

ve özel kurumlara ilişkin iş ve işlemleri yürütmek.

45. İlgili birimler ile işbirliği içinde proje ve araştırma sonuçlarının yeni uygulamalara yön vererek sürdürülebilir iş süreçlerine dönüşümünü sağlamak.
46. Eğitim araç ve ortam standartlarının uygunluk testlerine ilişkin iş ve işlemlerine destek sağlamak.
47. Eğitim bilişim ağını işletmek ve geliştirmek, erişim ve paylaşım yetkilerini yönetmek.
48. Eğitim teknolojileriyle ilgili faaliyetlerin yürütülmesini sağlamak,
49. Kamu bilişim standartlarına uygun çözümler üretmek.
50. Haberleşme, veri ve bilgi güvenliğini sağlamak.
51. Eğitim bilişim ağının kullanımının yaygınlaştırılmasını sağlamak.
52. Bilişim hizmetlerine ve internet sayfalarına ilişkin iş ve işlemleri yürütmek.
53. Elektronik imza ve elektronik belge uygulamalarına ilişkin iş ve işlemleri yürütmek.
54. Bilgi işlem ve otomasyon ihtiyacının karşılanmasına destek sağlamak ve işletimini yapmak.
55. İstatistikî verilerin saklanması ilişkin teknik iş ve işlemleri yürütmek.
56. Haberleşme ve duyuru sistemleri kurulmasına ve işletilmesine ilişkin iş ve işlemleri yürütmek.
57. Kurum düzeyinde iş takvimini hazırlamak,
58. Kurum stratejik planlarını hazırlamak, geliştirmek ve uygulanmasını sağlamak,
59. Hükümet programlarına dayalı eylem planı ile ilgili işleri yürütmek,
60. Kalkınma planları ve yılı programları ile ilgili işlemleri yürütmek,
61. Faaliyetlerin stratejik plan, bütçe ve performans programına uygunluğunu sağlamak,
62. Hizmetlerin etkililiği ile vatandaş ve çalışan memnuniyetine ilişkin çalışmalar yapmak,
63. Bütçe ile ilgili iş ve işlemleri yürütmek,
64. Ayrıntılı harcama programını hazırlamak,
65. Nakit ödemelerin planlamasını yapmak, ödemeleri izlemek,
66. Malî durum ve beklentiler raporunu hazırlamak,
67. Kamu zararı ile ilgili iş ve işlemleri yürütmek,
68. Performans programıyla ilgili iş ve işlemleri yürütmek,
69. Okul aile birlikleri ile ilgili iş ve işlemleri yürütmek,
70. İstatistikî verileri ilgili birimlerle işbirliği içinde ulusal ve uluslararası standartlara uygun ve eksiksiz toplamak, güncelleştirmek, analiz

- etmek ve yayınlamak,
71. İlgili birimlerle koordinasyon sağlayarak vatandaş odaklı yönetimin oluşturulması, idarenin geliştirilmesi, yönetim kalitesinin artırılması, hizmet standartlarının belirlenmesi, iş ve karar süreçlerinin oluşturulması ile bürokrasi ve kırtasiyeciliğin azaltılmasına ilişkin araştırma geliştirme faaliyetleri yürütmek,
 72. Eğitime ilişkin araştırma, geliştirme, stratejik planlama ve kalite geliştirme faaliyetleri yürütmek,
 73. Eğitime ilişkin projeler hazırlamak, uygulamak,
 74. Kurs kursiyer değerlendirme sınavların uygulanması ile ilgili organizasyonu yapmak ve sınav güvenliğini sağlamak.
 75. Yükseköğretimle ilgili Bakanlık ve İl Milli Eğitim Müdürlüğü tarafından verilen görevleri yerine getirmek.
 76. Yükseköğretime giriş sınavları konusunda DYK kursları ile kurum ve kuruluşlarla iş birliği yapmak.
 77. İnsan kaynaklarıyla ilgili kısa, orta ve uzun vadeli planlamalar yapmak,
 78. Norm kadro iş ve işlemlerini yürütmek,
 79. İlçe/okul özlük dosyalarının muhafazasını sağlamak,
 80. Özlük ve emeklilik iş ve işlemlerini yürütmek,
 81. Disiplin ve ödül işlemlerinin uygulamalarını yapmak,
 82. Güvenlik soruşturması ve arşiv araştırması işlemlerini yürütmek,
 83. Yöneticilik formasyonunun gelişmesini sağlayıcı faaliyetler yürütmek,
 84. Personelin eğitimlerine ilişkin iş ve işlemleri yapmak,
 85. Aday öğretmenlerin uyum ve adaylık sürecinde haklarında uygulanacak performans değerlendirmesi ve sınavlara ilişkin iş ve işlemleri yürütmek,
 86. Öğretmen yeterliliği ve iş başarımı düzeyini iyileştirici hizmet içi eğitimler yapmak,
 87. Öğretmen yeterliliklerine ilişkin İl ve İlçe Milli Eğitim Müdürlüğüne geri bildirim ve önerilerde bulunmak,
 88. Öğretmenlerin hizmet içi eğitimlerine yönelik ulusal ve uluslararası gelişmeleri izlemek,
 89. Öğretmenlerin meslekî gelişimiyle ilgili araştırma ve projeler yapmak ve uygulamak,
 90. Öğretmenlerin meslekî gelişimine yönelik yerel düzeyde etkinlikler düzenlemek,
 91. Yöneticilerin, öğretmenlerin ve diğer personelin atama, yer değiştirme, askerlik, alan değişikliği ve benzeri iş ve işlemlerini yapmak,
 92. Personelin pasaport ve yurt dışı iş ve işlemlerini yürütmek,
 93. Sendika ve konfederasyonların il temsilcilikleriyle iletişim sağlamak,
 94. 25/6/2001 tarihli ve 4688 sayılı Kamu Görevlileri Sendikaları ve Toplu Sözleşme Kanunu kapsamındaki görevleri yürütmek.

95. Soruşturma ve inceleme raporlarına ilişkin iş ve işlemleri yürütmek,
96. Disiplin kuruluna girecek dosyaların iş ve işlemlerini yapmak,
97. Adlî ve idarî makamlardan gelen ön inceleme iş ve işlemlerini yürütmek.
98. Yayın faaliyetlerini yürütmek,
99. Ders araç ve gereçleri ile donatım ihtiyaçlarını temin etmek,
100. Ücretsiz Ders Kitabı Temini Projesini yürütmek,
101. Taşınır ve taşınmazlara ilişkin iş ve işlemleri yürütmek,
102. Depo iş ve işlemlerini yürütmek,
103. Temizlik, güvenlik, ısınma, aydınlatma, onarım ve taşıma gibi işlemleri yürütmek,
104. Satın alma iş ve işlemlerini yürütmek,
105. Tahakkuk işlemlerine esas olan onayları almak ve ilgili diğer işlemleri yürütmek,
106. Genel evrak ve arşiv hizmetlerini yürütmek.
107. Yapım programları ile ilgili iş ve işlemleri yürütmek,
108. Eğitim kurumu bina veya eklentileri ile derslik ihtiyaçlarını önceliklere göre karşılamak,
109. Onaylanan yapım programlarının ve ek programların uygulanmasına ilişkin iş ve işlemleri yürütmek,
110. Halk katkısı ile yapılacak eğitim yapılarına ilişkin iş ve işlemlere ilişkin iş ve işlemleri yürütmek,
111. Onarımlara ilişkin iş ve işlemleri yürütmek,
112. Kurs yeri kiralama ve vatandaşların gönüllülük esasına dayalı, kurs yeri tahsis etmelerini sağlamak,
113. Kurumumuz depreme karşı tahkiklerini yapmak ve yaptırmak, güçlendirilecek eğitim kurumlarını tespit etmek ve İl ve İlçe Milli Eğitim Müdürlüğüne bildirmek,
114. İlçe Merkezi ve Mahallelerde kurs merkezleri kurs planlanması ve devamlılığının sağlanmasına ilişkin iş ve işlemleri yürütmek,

Üst Politika Belgeleri Analizi

Kemalpaşa HEM. Müdürlüğüne görev ve sorumluluk yükleyen amir hükümlerin tespit edilmesi için tüm üst politika belgeleri ayrıntılı olarak taranmış ve bu belgelerde yer alan politikalar incelenmiştir. Bu çerçevede Kemalpaşa HEM. Müdürlüğü 2024-2028 Stratejik Planı'nın stratejik amaç, hedef, performans göstergeleri ve stratejileri hazırlanırken bu belgelerden yararlanılmıştır. Üst politika belgelerinde yer almayan ancak Müdürlüğümüzün durum analizi kapsamında önceliklendirdiği alanlara geleceğe yönelim bölümünde yer verilmiştir.

Kemalpaşa HEM. Müdürlüğü, 2023 Eğitim Vizyonu merkezde olmak üzere üst politika belgeleri temel üst politika belgeleri ve diğer üst politika belgeleri olarak iki bölümde incelenmiştir. Üst politika belgeleri ile stratejik plan ilişkisinin kurulması amacıyla üst politika belgeleri analiz tablosu oluşturulmuştur.

Tablo 5: Üst Politika Belgeleri

Temel Üst Politika Belgeleri

Kalkınma Planları
Orta Vadeli Programlar
Orta Vadeli Mali Planlar
2023 Yılı Cumhurbaşkanlığı Yıllık Programı
MEB Stratejik Planı
Millî Eğitim Şura Kararları
Millî Eğitim Kalite Çerçevesi
Avrupa Birliği Müktesebatı ve İlerleme Raporları
Avrupa Birliği 2030 Dijital Pusulası
İzmir MEB Stratejik Planı

Diğer Üst Politika Belgeleri

TÜBİTAK Vizyon 2023 Eğitim ve İnsan Kaynakları Raporu
Bilgi Toplumu Stratejisi ve Eylem Planı
Hayat Boyu Öğrenme Strateji Belgesi
Mesleki ve Teknik Eğitim Strateji Belgesi
Mesleki Eğitim Kurulu Kararları
Ulusal Öğretmen Strateji Belgesi
MEB Kalite Çerçevesi Göstergeleri
Ulusal İstihdam Stratejisi

Faaliyet Alanları ile Ürün ve Hizmetlerin Belirlenmesi

2024-2028 Stratejik Plan hazırlık sürecinde Müdürlüğümüzün faaliyet alanları ile ürün ve hizmetlerinin belirlenmesine yönelik çalışmalar yapılmıştır. Bu kapsamda şubelerin yasal yükümlülükleri, standart dosya planı ve kamu hizmet envanteri incelenerek Müdürlüğümüzün ürün ve hizmetleri tespit edilmiş gruplandırılmıştır. Buna göre Müdürlüğümüzün faaliyet alanları ile ürün ve hizmetleri şu şekildedir:

Tablo 6 : Faaliyet Alanları, Ürün ve Hizmetler

Faaliyet Alanı	Ürün/Hizmetler
Yönetim ve Denetim Faaliyetleri	<ol style="list-style-type: none">1. Eğitimde fırsat eşitliğini sağlamak,2. Eğitim öğretim programlarının uygulanmasını sağlamak, uygulama rehberleri hazırlamak,3. Ders kitapları, öğretim materyalleri ve eğitim araç-gereçlerine ilişkin işlemleri yürütmek, etkin kullanımını sağlamak,4. Eğitime erişimi teşvik edecek ve artıracak çalışmalar yapmak,5. Eğitim hizmetlerinin yürütülmesinde verimliliği sağlamak,6. Eğitim kurumları ve öğrencilere yönelik araştırma, geliştirme ve saha çalışmaları yapmak,7. Eğitim moral ortamını, okul ve kurum kültürünü ve öğrenme süreçlerini geliştirmek,8. Eğitime ilişkin projeler geliştirmek, uygulamak ve sonuçlarından yararlanmak,9. Kamu ve özel sektör eğitim paydaşlarıyla iş birliği içinde gerekli iş ve işlemleri yürütmek,10. Eğitim hizmetlerinin geliştirilmesi amacıyla Bakanlığa tekliflerde bulunmak,11. Etkili ve öğrenci merkezli eğitimi geliştirmek ve iyi uygulamaları teşvik etmek,12. Yükseköğretimle ilgili Bakanlıkça verilen görevleri yerine getirmek,13. Yükseköğretime giriş sınavları konusunda ilgili kurum ve kuruluşlarla iş birliği yapmak.14. Mesleki ve teknik eğitim-istihdam ilişkisini yerelde sağlamak ve geliştirmek,15. Meslekî ve teknik eğitimin yerel ihtiyaçlara uygunluğunu sağlamak,16. Bakanlık tarafından oluşturulan özel eğitim ve rehberlik politikalarını uygulamak,17. Resmi eğitim kurumlarınca yürütülen özel eğitimin yaygınlaşmasını ve gelişmesini sağlayıcı çalışmalar yapmak,18. Özel eğitim programlarının uygulanma süreçlerini izlemek ve değerlendirmek,19. Bilim sanat merkezleriyle ilgili iş ve işlemleri yürütmek,20. Madde bağımlılığı, şiddet ve benzeri konularda toplum temelli destek sağlamak,21. Engelli öğrencilerin eğitim hizmetleri ile ilgili çalışmalar yapmak,22. Örgün eğitim alamayan bireylerin bilgi ve becerilerini geliştirici tedbirler almak,23. Hayat boyu öğrenmenin imkân, fırsat, kapsam ve yöntemlerini geliştirmek,24. Yetişkinlere yönelik yaygın meslekî eğitim verilmesini sağlamak,25. Öğrenme fırsat ve imkânlarını destekleyici çalışmalar yapmak,

	<p>26. Beceri ve hobi kursları ile kültürel faaliyetlerle ilgili iş ve işlemleri yürütmek, 27. Çocuk, genç ve aileler ile ilgili eğitim ve sosyo-kültürel etkinlikler yapmak, 28. Açık öğretim sistemi ile ilgili uygulamaları yürütmek, 29. Mesleki Yeterlilik Kurumuyla ilgili iş ve işlemleri yürütmek, 30. Özel öğretim kurumlarıyla ilgili Bakanlık politika ve stratejilerini uygulamak, 31. Kursiyerlerin sınav, ücret, sertifika ve benzeri iş ve işlemlerini yürütmek, 32. <i>Öğrencilerin daha fazla başarı sağlamalarına ilişkin faaliyetler yürütmek.</i></p>
--	---

<p>Yönetim ve Denetim Faaliyetleri</p>	<p>1. Öğretim programlarının uygulamalarını izlemek ve rehberlik faaliyetlerini destek sağlamak., 2. Öğretim materyalleri ile ilgili süreç ve uygulamaları izlemek ve destek sağlamak 3. Sistem boyutunda eğitim ve öğretim süreçleri ile uygulamaları izlemek ve destek sağlamak 4. Eğitim-öğretim ve yönetim faaliyetlerinin denetim ve değerlendirme çalışmalarını destek sağlamak, 5. İzleme ve değerlendirme raporları hazırlayarak ilgili birimlerle paylaşmak, 6. Öğretmen ve diğer memurların denetim ve rehberlik hizmetlerini yürütmek, 7. İnceleme, soruşturma veya ön inceleme raporlarıyla ilgili iş ve işlemleri yürütmek, 8. Öğretmen ve yöneticilerin uyum eğitimi ve gelişimlerine yönelik çalışmalar yapmak, 9. Eğitim-öğretim ve yönetim süreçlerinin geliştirilmesinde rehberlik çalışmaları yapmak, 10. Eğitim-öğretim ve yönetim alanlarını geliştirici araştırma ve çalışmalar yapmak, 11. Malî, hukukî ve fikrî haklar konusundaki uyuşmazlıklara ilişkin iş ve işlemleri yürütmek, 12. Soruşturma ve inceleme raporlarına ilişkin iş ve işlemleri yürütmek, 13. Disiplin kuruluna girecek dosyaların iş ve işlemlerini yapmak, 14. Adlî ve idarî makamlardan gelen ön inceleme iş ve işlemlerini yürütmek, 15. İdarî, adlî ve icra davalarıyla ilgili yazışmaları yapmak, 16. İdarî ve adlî itirazlar ile ilgili iş ve işlemleri yürütmek, 17. Mevzuatı takip etmek, uygulanmasını gözetmek, 18. Mevzuat ve hukuki konularda birimlere görüş bildirmek, 19. Özel öğretim kurumlarını ve özel yurtları denetlemek, sonuçları raporlamak ve değerlendirmek</p>
---	---

Araştırma, Geliştirme,	<ol style="list-style-type: none">1. Kurum içinde ilçe MEM iş birliği ile iş takvimini hazırlamak,2. İl/ilçe stratejik planlarını hazırlamak, geliştirmek ve uygulanmasını sağlamak,3. Hükümet programlarına dayalı eylem planı ile ilgili işleri yürütmek,4. Faaliyetlerin stratejik plan, bütçe ve performans programına uygunluğunu sağlamak,5. Hizmetlerin etkililiği ile vatandaş ve çalışan memnuniyetine ilişkin çalışmalar yapmak,6. Bütçe ile ilgili iş ve işlemleri yürütmek,7. Ayrıntılı harcama programını hazırlamak,8. Malî durum ve beklentiler raporunu hazırlamak,9. Kamu zararı ile ilgili iş ve işlemleri yürütmek,10. Performans programıyla ilgili iş ve işlemleri yürütmek,11. Okul-aile birlikleri ile ilgili iş ve işlemleri yürütmek,12. İstatistikî verileri ilgili birimlerle iş birliği içinde ulusal ve uluslararası standartlara uygun ve eksiksiz toplamak, güncelleştirmek, analiz etmek ve yayımlamak,13. İlgili birimlerle koordinasyon sağlayarak vatandaş odaklı yönetimin oluşturulması, idarenin geliştirilmesi, yönetim kalitesinin artırılması, hizmet standartlarının belirlenmesi, iş ve karar süreçlerinin oluşturulması ile bürokrasi ve kırtasiyeciliğin azaltılmasına ilişkin araştırma geliştirme faaliyetleri yürütmek,14. Eğitime ilişkin araştırma, geliştirme, stratejik planlama ve kalite geliştirme faaliyetleri yürütmek,15. Eğitime ilişkin projeler hazırlamak, uygulamak,16. Araştırma ve uygulama projelerinde finansal ve malî yönetimi izlemek, raporlamak.
-------------------------------	---

Fiziki ve Teknolojik Altyapı Faaliyetleri	<ol style="list-style-type: none">1. Yayın faaliyetlerini yürütmek,2. Ders araç ve gereçleri ile donatım ihtiyaçlarını temin etmek,3. Ücretsiz Ders Kitabı Temini Projesini yürütmek,4. Taşınır ve taşınmazlara ilişkin iş ve işlemleri yürütmek,5. Depo iş ve işlemlerini yürütmek,6. Temizlik, güvenlik, ısınma, aydınlatma, onarım ve taşıma gibi işlemleri yürütmek,7. Satın alma iş ve işlemlerini yürütmek,8. Tahakkuk işlemlerine esas olan onayları almak ve ilgili diğer işlemleri yürütmek,9. Genel evrak ve arşiv hizmetlerini yürütmek.10. Eğitim kurumlarının depreme karşı tahkiklerini yapmak ve yaptırmak, güçlendirilecek eğitim kurumlarını tespit etmek ve Bakanlığa bildirmek,
--	---

Bilimsel, Kültürel, Sanatsal ve Sportif Faaliyetler	<ol style="list-style-type: none">1) Rehberlik ve yönlendirme çalışmalarını planlamak, yürütülmesini sağlamak,2) Öğrencilerin eğitim kurumlarına aidiyet duygusunu geliştirmeye yönelik çalışmalar yapmak, yaptırmak ve sonuçlarını raporlaştırmak,3) Öğrencilerin ulusal ve uluslararası sosyal, kültürel, sportif ve izcilik etkinliklerine ilişkin iş ve işlemlerini yürütmek,4) Öğrencilerin okul başarısını artıracak çalışmalar yapmak, yaptırmak,5) Öğrencilerin eğitim sistemi dışında bırakılmamasını sağlayacak tedbirleri almak,6) Öğrencilerin okul dışı etkinliklerine ilişkin çalışmalar yapmak, yaptırmak,7) Sporcu kursiyerlere yönelik hizmetleri planlamak, yürütülmesini sağlamak,
--	---

Personel Hizmetleri Faaliyetleri	<ol style="list-style-type: none">1) İnsan kaynaklarıyla ilgili kısa, orta ve uzun vadeli planlamalar yapmak,2) Norm kadro iş ve işlemlerini yürütmek,4) Özlük ve emeklilik iş ve işlemlerini yürütmek,5) Disiplin ve ödül işlemlerinin uygulamalarını yapmak,6) Güvenlik soruşturması ve arşiv araştırması işlemlerini yürütmek,7) Yöneticilik formasyonunun gelişmesini sağlayıcı faaliyetler yürütmek,8) Personelin eğitimlerine ilişkin iş ve işlemleri yapmak,9) Aday öğretmenlerin uyum ve adaylık eğitimi programlarını uygulamak,10) Öğretmen yeterliliği ve iş başarımı düzeyini iyileştirici hizmet içi eğitimler yapmak,11) Öğretmen yeterliliklerine ilişkin Bakanlığa geri bildirim ve önerilerde bulunmak,12) Öğretmenlerin hizmet içi eğitimlerine yönelik ulusal ve uluslararası gelişmeleri izlemek,13) Öğretmenlerin meslekî gelişimiyle ilgili araştırma ve projeler yapmak ve uygulamak,14) Öğretmenlerin meslekî gelişimine yönelik yerel düzeyde etkinlikler düzenlemek,15) Yöneticilerin, öğretmenlerin ve diğer personelin atama, yer değiştirme, askerlik, alan değişikliği ve benzeri iş ve işlemlerini yapmak,16) Personelin pasaport ve yurt dışı iş ve işlemlerini yürütmek,17) Sendika ve konfederasyonların il temsilcilikleriyle iletişim sağlamak,18) 25.06.2001 tarihli ve 4688 sayılı Kamu Görevlileri Sendikaları Kanunu kapsamındaki görevleri yürütmek.
---	---

Paydaş Analizi

Kamu idaresinin sunduğu hizmetlerden yararlananlar ile bu hizmetlerin üretilmesine katkı sağlayan veya üretimin doğrudan ortağı olan kişi, kurum ve kuruluşların görüşlerinin alınması ihtiyaç odaklı ve amaca dönük politika ve stratejilerin üretilmesi için olmazsa olmazdır. Bu süreç ayrıca üretilen politikalar ile faaliyet ve projelerin paydaşlar tarafından sahiplenilmesini sağlama ve uygulama aşamasını kolaylaştırması bakımından oldukça önemlidir.

Paydaş analizi sürecinde Kemalpaşa Halk Eğitimi Merkezi Müdürlüğü'nün teşkilat yapısı, ilgili mevzuat ve faaliyet alanları analiz edilerek paydaşlar belirlenmiştir. Etki/önem matrisi kullanılarak paydaşlar önceliklendirilmiş ve nihai paydaş listesi oluşturulmuştur.

Belirlenen paydaşların idarenin hangi ürün ve hizmetleriyle ilgili oldukları, idareden beklentileri, bu paydaşların idarenin ürün ve hizmetlerini nasıl etkilediği ve etkilendiğinin belirlenmesi amacıyla "Paydaş Anketi" yapılmıştır. Ankette idarenin tanınırlığı, idareye yönelik memnuniyet durumu, ilişkili olunan ve öncelik verilmesi gereken alanların tespit edilmesine yönelik sorulara yer verilmiştir.

Paydaşların Tespiti

Paydaş Adı	İç Paydaş	Dış Paydaş
İzmir Valiliği		√
İzmir İl Milli Eğitim Müdürlüğü		√
Kemalpaşa Kaymakamlığı		√
Kemalpaşa İlçe Milli Eğitim Müdürlüğü		√
Kurum Müdürü	√	
Kemalpaşa İlçesindeki Öğretmenler	√	
Personelimiz	√	
İlçe Toplum Sağlığı Merkezi		√
İlçe Emniyet Amirliği		√
İlçe Belediye Başkanlığı		√
Esnaf Odası		√
Diğer Kurum ve Kuruluşlar		√
Kursiyerler	√	

Paydaşların Önceliklendirilmesi

Paydaş Adı	İç Paydaş	Dış Paydaş	Önem Derecesi	Etki Derecesi	Önceliği
İzmir Valiliği		√	2	2	3
İzmir İl Milli Eğitim Müdürlüğü		√	4	4	3
Kemalpaşa Kaymakamlığı		√	4	4	3
Kemalpaşa İlçe Milli Eğitim Müdürlüğü		√	4	4	4
Kurum Yöneticileri	√		5	5	5
Kurum Müdürü	√		5	5	5
Kemalpaşa İlçesindeki Öğretmenler	√		5	5	5
Personelimiz	√		5	5	5
İlçe Toplum Sağlığı Merkezi		√	2	2	2
İlçe Emniyet Amirliği		√	2	2	2
İlçe Belediye Başkanlığı		√	3	3	3
Esnaf Odası		√	2	2	2
Diğer Kurum ve Kuruluşlar		√	2	2	2
Kursiyerler	√		5	5	5
Önem Derecesi: 1, 2, 3 gözet; 4,5 birlikte çalış					
Etki Derecesi: 1, 2, 3 İzle; 4, 5 bilgilendir					
Önceliği: 5= Tam; 4=Çok; 3=Orta; 2=Az; 1=Hiç					

Ürün/Hizmet Matrisi

	Ürün/Hizmet Numarası	İzmir Valliği	İzmir İl Millî Eğitim Müdürlüğü	Kemalpaşa Kaymakamlığı	Kemalpaşa İlçe Millî Eğitim Müdürlüğü	Kurum Yöneticileri	Kurum Müdürü	Kemalpaşa İlçesindeki Öğretmenler	Personelimiz	İlçe Toplum Sağlığı Merkezi	İlçe Emniyet Amirliği	İlçe belediye Başkanlığı	Esnaf Odası	Diğer Kurum ve Kuruluşlar	Kursiyerler
A-Eğitim Öğretim Faaliyetleri	1		√		√	√	√	√	√						√
	2	√		√			√								√
	3	√	√	√	√	√	√								
	4		√	√	√		√					√			√
	5		√	√	√		√			√	√	√			√
	6		√	√	√		√			√	√	√			√
	7	√	√	√	√		√								
	8	√	√	√	√		√	√	√						√
	9		√		√		√	√	√						√
	10				√	√	√	√	√						√
	11				√	√	√	√	√						√
B-Yaygın Eğitim Faaliyetleri	1				√	√	√								√
	2				√	√	√	√	√						√
	3		√		√	√	√	√	√						√
C-Strateji Geliştirme, Ar-Ge Faaliyetleri	1				√	√	√	√	√						√
	2					√	√	√	√						√
	3				√	√	√	√	√						√
	4		√	√	√	√	√		√						√
	5		√	√	√	√	√					√			√
	6				√		√	√				√			√
	7		√		√	√	√								√
D-İnsan Kaynakları Gelişimi	1		√		√		√	√							√
	2		√		√		√	√							√
	3		√		√		√	√							√
	4	√	√	√	√		√								√
	1				√	√	√		√						√
	2		√		√	√	√		√						√
	3		√		√	√	√		√						√
	4		√		√	√	√		√		√				√
	5				√	√	√		√						√

E-Fiziki ve Mali Destek	6				√	√	√		√						√
	7					√	√		√						√
	8		√	√	√	√	√		√						√
	9				√	√	√		√						√
	10		√	√	√	√	√		√						√
	11			√	√	√	√								√
G-Denetim ve Rehberlik	1	√	√	√	√	√	√								√
	2		√	√	√	√	√								√
	3		√	√	√	√	√								√
H-Halkla İlişkiler	1				√	√	√		√						√
	2	√	√	√	√	√	√			√	√	√	√	√	√
	3				√	√	√	√	√						√

Paydaş Anket Sonuçları

KURSIYER ANKETİ		MEMNUNİYET ANKET SONUCU
SIRA NO	GÖSTERGELER	SONUÇ %
1	Kurs başında kursun amacı, kapsamı ve kursun etkinliklerine yönelik açıklamalar yapıldı.	%97
2	Kurs ve kursiyerlerden kaynaklanan sorunlar idareciler tarafından dikkate alındı ve çözüm üretildi.	%96
3	Kurs başında kursun amacı, kapsamı ve etkinliklerine yönelik açıklamalar yapıldı.	%96
4	Kurs ve kursiyerlerden kaynaklanan sorunlar idareciler tarafından dikkate alındı ve çözüm üretildi.	%95,50
5	Kursta öğrenmek istediğim konular işlendi.	%87
6	Kurs sonunda eğitimini aldığım konulara karşı ilgim arttı.	%91
7	Kurs sonunda eğitimin aldığım konularda kendime olan güvenim arttı.	%90
8	Kurs boyunca kullanılan örnekler yararlı oldu.	%95
9	Eğitimin yapıldığı ortam ve fiziki koşullar (Temizlik, Ulaşım, Aydınlatma, Isınma v.b.) yeterliydi.	%83,9
10	Kullanılan araç-gereç ve materyaller öğrenmemizi kolaylaştırdı.	%94
11	Eğitimi aldığımız yerdeki araç-gereç yeterli sayıdadır.	%85
12	Eğitici konuya yeterince hakimdi.	%98
13	Eğitici dersi işlerken bizim de derse katılmamızı sağladı.	%88
14	Eğitici, bize anlayışlı ve saygılı davrandı.	%93
15	Eğitici, derste zamanı iyi kullandı.	%90,25
16	Halk Eğitimi Merkezlerinin çağın gerektirdiği değişim ve gelişimi takip ettiğini düşünüyorum.	%95,20
17	Halk Eğitimi Merkezi kurslarını, çevremdeki diğer kişilere de tavsiye ederim.	%86,50
18	Kurs sonunda aldığım eğitim / belge ile bir iş bulabileceğime inanıyorum.	%72,50
19	Eğitim aldığım alanla ilgili olarak iş olanakları hakkında bilgilendirildim.	%85,50
20	Eğitim aldığım halk eğitimi merkezinde kurstan sonraki süreçte`de kendimi geliştirebilmek üzere destek aldım.	%82,50
21	Katıldığınız kurs için genel değerlendirmeniz nedir?	%88
GENEL DEĞERLENDİRME		%90

ÖĞRETMEN VE USTA ÖĞRETİCİ ANKETİ		MEMNUNİYET ANKET SONUCU
SIRA NO	GÖSTERGELER	SONUÇ %
1	Uyguladığımız programda yer alan modüllerin saatleri/süreleri, modülün amacına ulaşması için yeterlidir.	%90
2	Modüllerin içerikleri amaçları ile uyumludur.	%92,25
3	Uyguladığımız programdaki modüller birbirini tamamlar niteliktedir.	%85,50
4	Modül/modülleri tamamlayan kursiyer, programın öngördüğü yeterlik düzeyine ulaşmaktadır.	%79,50
5	Kurs programı işgücü piyasasının ihtiyaçlarını karşılamaktadır.	%72,75
6	Merkezimiz kurslardaki araç gereç ihtiyacını karşılayacak düzeydedir.	%77,50
7	Öğretim materyallerini (ders araç-gereçleri) etkin bir şekilde kullanırım.	%85,50
8	Merkezimizin fiziki olanakları eğitim faaliyetleri için yeterlidir.	%89
9	Modülde yer alan "Ölçme ve Değerlendirme" bölümü modül programın hedeflerine ulaştığını ölçebilecek nitelikte hazırlanmıştır.	%78,50
10	Kurs boyunca kullanılan örnekler kursiyerler için çok yararlı olmaktadır.	%83,50
11	Kursu tamamlayan kursiyer programın "Yeterlilik" hedeflerine ulaşmaktadır.	%84
12	Kursiyerler kurs sonunda sosyalleşir.	%91,50
13	Merkezimizde kurs faaliyetleri bireysel ve toplumsal ihtiyaçlar esas alınarak düzenlenir.	%80
14	Merkezimizde kurs faaliyetleri kursiyerlerin bireysel ve mesleki gelişimleri dikkate alınarak düzenlenir.	%82,50
15	Merkezimizdeki mesleki eğitim kursları bölgenin istihdam olanakları ile uyumludur.	%80
16	Kendimi çalıştığım kuruma ait hissediyorum.	%95,50
17	Çevremdekilere işimi anlatırken gurur duyuyorum.	%86,50
18	Merkezimizde kursiyerlere kariyer rehberliği sunulmaktadır.	%80,25
GENEL DEĞERLENDİRME		%84

Kuruluş İi Analiz

Kurum Kùltürü Analizi

Kemalpařa Halk Eđitimi Merkezi Mùdùrlùđünün yönetim yapısı 1 Müdür ve 3 Müdür yardımcısından oluřmaktadır. Kurumumuz vizyon ve misyonumuzu destekleyen, misyonumuzu destekleyen ve tüm alıřanların paylařtıđı ortak deđerlere, bu deđerleri temsil eden kiřilere, kurum kùltürünü yařatan ve pekiřtiren yöneticilere sahiptir. Hizmetii eđitimler, alıřanların ve yöneticilerin gelişimini sađlayan önemli bir araç olduđu için, her yıl eylùl ayı bařında personel eđitim talepleri alınır. İhtiya hissedilen alanlarda mevcut kurs/seminerlere yönlendirmelerin yanısıra yeni kurs/seminer açılması için gerekli girişimlerde bulunulur. Bađlı kurumlarımızda ise mevcut duruma gören ok ihtiyaç hissedilen alanlarda İl ve ilçe Milli Eđitim Mùdùrlùđü ile koordineli olarak mahalli kurs/seminerler planlanır ve gerekli duyurular yapılır. İhtiya hisseden personelin katılması teřvik edilir. Kurumumuz motivasyonu arttırıcı toplantılara ve deđerlendirme toplantılarına önem vermektedir. Her pazartesi Kemalpařa Halk Eđitimi Merkezi Mùdùrünün önderliğinde müdür Yardımcıları ile deđerlendirme toplantıları yapılmaktadır.

Teřkilat Yapısı

Kemalpařa Halk Eđitimi Merkezi Mùdùrlùđü Teřkilat yapısı, için Halk Milli Eđitim Merkezi Mùdùrù Bařkanlığında, 3 Müdür yardımcısı ve bađlı 3 biriminden oluřturmaktadır.

İnsan Kaynakları

Eđitim sistemlerinin nihai amacı; topluma faydalı, toplumsal deđerleri gözeten, etkili iletişim becerilerine sahip, deđişime uyum sađlayabilen, öđrenmeyi öđrenen, biliřim teknolojilerini verimli kullanabilen, kendisiyle ve toplumla barıřık, inisiyatif alan, arařtıran, sorgulayan ve eleřtirel düřünme becerilerine sahip özgür bireyler yetiřtirebilmektir.

Bařarımı arttırmak amacıyla kurumun yapı ve stratejisiyle tutarlı iř gücünün bulunması, seilmesi, eđitilmesi ve denetlenmesine yönelik etkinlikler bütünü olarak tanımlanan insan kaynakları yönetimi Mùdùrlüđümüzün önemle üzerinde durduđu temel süreçlerden biridir.

Kurumlarda insan kaynaklarını, organizasyonel amalar dođrultusunda en verimli şekilde kullanmak; insan kaynađının iç ve dıř gelişmelere uygun olarak etkin bir şekilde planlanmasını, geliştirilmesini ve deđerlendirilmesini sađlamak kurumun verimliliđi açısından büyük önem tařımaktadır.

Halk Eđitimi Merkezi müdùrlüđümüzde Haziran 2024 itibari ile 11 Öđretmen 85 Usta Öđretici görev yapmaktadır.

Tablo 7 : 2023 Yılı Kurumdaki Mevcut Yönetici Sayıları

Sıra	Görevi	Norm	Mevcut	Erkek	Kadın	Toplam
1	Kemalpaşa Halk Eğitimi Merkezi Müdürü	1	1	1	0	1
2	Kemalpaşa Halk Eğitimi Merkezi Müdür Yardımcısı	3	3	2	1	3

Tablo 8 : Okul/Kurum Yöneticilerinin Eğitim Durumu:

Eğitim Düzeyi	2023 Yılı İtibari İle	
	Kişi Sayısı	%
Lisans	2	50
Yüksek Lisans	2	50

Tablo 9 : Kurum Yöneticilerinin Yaş İtibari ile dağılımı:

Yaş Düzeyleri	2023 Yılı İtibari İle	
	Kişi Sayısı	%
20-30	-	-
30-40	1	25
40-50	1	25
50+...	2	50

Tablo 10: İdari Personelin Hizmet Süresine İlişkin Bilgiler

Hizmet Süreleri	Kişi Sayısı
1-5 Yıl	-
6-10 Yıl	-
11-15 Yıl	1
16-20 Yıl	1
21+ Yıl	2

Tablo 11: 2024 Yılı Kurumdaki Mevcut Öğretmen Sayısı

Sıra No	Branşı	Erkek	Kadın	Toplam
1	El San./Nakış	-	1	1
2	Bilişim Teknolojileri	1	-	1
3	Müzik	1	-	1
4	İngilizce	-	1	1
5	Giyim Üretimi Teknolojisi	-	1	1
6	Muhasebe	1	-	1
7	Yapı Tasarım	1	-	1
8	Sınıf Öğretmeni	-	1	1
9	Beden Eğitimi	1	-	1
TOPLAM		5	4	9

Tablo 12: Öğretmenlerin Yaş İtibari ile Dağılımı:

Yaş Düzeyleri	Kişi Sayısı
20-30	-
30-40	1
40-50	4
50+...	4

Tablo 13: Öğretmenlerin Hizmet Süreleri

Hizmet Süreleri	Kişi Sayısı
1-3 Yıl	-
4-6 Yıl	-
7-10 Yıl	1
11-15 Yıl	-
16-20 Yıl	1
21+... üzeri	4

Tablo 14: 2023 Yılı Kurumdaki Mevcut Hizmetli/ Memur Sayısı

Sıra No	Görevi	Erkek	Kadın	Eğitim Durumu	Hizmet Yılı	Toplam
1	Memur	1	-	Lise	22	1
2	Hizmetli	1	1	lise	9	2

Teknolojik Kaynaklar

İlçe Milli Eğitim Müdürlüğü hizmetlerinin yararlanıcılara daha hızlı ve etkili şekilde sunulması için güncel teknolojik araçlar etkin bir biçimde kullanılmaktadır. Bu kapsamda modüler bir yapıda kurgulanmış olan Milli Eğitim Bakanlığı Bilgi İşlem Sistemi (MEBBİS) ile kurumsal ve bireysel iş ve işlemlerin büyük bölümü yürütülmektedir. Aynı zamanda sistemde personel ve öğrencilerin bilgileri bulunmaktadır. MEBBİS aracılığıyla Devlet Kurumları, Yatırım İşlemleri, MEİS, e-Alacak, e-Burs, Evrak, TEFBİS, Kitap Seçim, e-Soruşturma Modülü, Sınav, Sosyal Tesis, e-Mezun, İKS, MTSK, Özel Öğretim Kurumları, Engelli Birey, RAM, Öğretmenevleri, Performans Yönetim Sistemi, Yönetici, Mal, Hizmet ve Yapım Harcamaları, Özlük, Çağrı Merkezi, Halk Eğitim, Açık Öğretim Kurumları, e-Okul, Veli Bilgilendirme Sistemi, e-Yurt, e- Akademi, e-Katılım, gibi modüllere ulaşılarak çalışmalar yürütülmektedir. İlçe Milli Eğitim Müdürlüğü resmi yazışmaları elektronik ortamda Doküman Yönetim Sistemi (DYS) üzerinden yapılmaktadır.

**Tablo 15 : Kemalpaşa HEM. Müdürlüğümüzün Teknolojik Donanım Durumu
Okul/Kurumun Teknolojik Altyapısı:**

Araç-Gereçler	2024	İhtiyaç
Bilgisayar	40	
Yazıcı	6	
Etkileşimli Tahta	-	
Tablet	-	
Tarayıcı	1	
Fotoğraf makinesi	1	1
Projeksiyon	4	
Televizyon	1	
İnternet bağlantısı	VAR	
Fen Laboratuvarı	-	
Bilgisayar Laboratuvarı	2	
Fax	1	
Video	-	
DVD Player	-	
Tepegöz	-	
Kamera	6	
Okul/kurumun İnternet sitesi	VAR	
Personel/e-mail adresi oranı	%100	
Diğer araç-gereçler	-	
.....		

Tablo 16 : Okul/Kurumun Fiziki Altyapısı

Fiziki Mekân	Var	Yok	Adedi	İhtiyaç
Öğretmen Odası	VAR			
Ekipman Odası	-	YOK		
Kütüphane	-	YOK		
Rehberlik Servisi	-	YOK		
Resim Odası	-	YOK		
Müzik Odası	-	YOK		
Çok Amaçlı Salon	VAR			
Bilgisayar laboratuvarı	VAR			
Yemekhane	-	YOK		
Spor Salonu	-	YOK		
Spor Alanları	-	YOK		
Kantin	-	YOK		
Fen Bilgisi Laboratuvarı	-	YOK		
Atölyeler	VAR			
Bölmelere Ait Depo	VAR			
Bölüm Laboratuvarları	-	YOK		
Bölüm Yönetici Odaları	-	YOK		
Bölüm Öğrt. Odası	-	YOK		
Teknisyen Odası	-	YOK		
Bölüm Dersliği	-	YOK		
Arşiv	VAR			

Mali Kaynaklar

5018 sayılı Kamu Mali Yönetimi ve Kontrol Kanunu, kalkınma planları ve programlarında yer alan politika ve hedefler doğrultusunda, kamu kaynaklarının etkili, ekonomik ve verimli bir şekilde elde edilmesi ve kullanılmasını; hesap verebilirliğin ve mali saydamlığın sağlanmasını, kamu bütçelerinin hazırlanmasını, uygulanmasını; tüm mali işlemlerin muhasebeleştirilmesini, raporlanmasını ve mali kontrolün düzenlenmesini amaçlamaktadır.

Müdürlüğümüz bütçesi, açık lise kayıt ücreti, hayırsever yardımları ve kursiyer bağışlarından oluşmaktadır.

Aşağıdaki Tablo 17’de Müdürlüğümüzün gelirlerinin kaynaklara göre dağılımı verilmiştir.

Tablo 17: Kurum Mali Kaynak Tablosu:

Kaynaklar	2024	2025	2026	2027	2028
Açık Lise	10000 TL	12000 TL	14000 TL	16000 TL	20000 TL
Hayırsever	10000 TL	15000 TL	20000 TL	25000 TL	30000 TL
Kursiyer Bağışları	100000 TL	120000 TL	150000 TL	170000 TL	200000 TL
TOPLAM GELİR	120000 TL	147000 TL	184000 TL	211000 TL	250000 TL

Fiziki Kaynak Analizi

Tablo 18: Kemalpaşa HEM. Bina Bilgileri

Parsel	Blok	Kat	Toplam	Yapı Türü	Yapım	Yemekhane/	Isınma
Alanı	Adedi	Adedi	Bina Alanı		Yılı	Kapasite(Kişi)	Şekli
1621 M ²	Tek Blok	2	330 M ²	Betonarme	1967	-	Doğalgaz

Tablo 19 : Kemalpaşa Halk Eğitimi merkezi Müdürlüğümüzün Bina Kullanım Durumu

Fiziki Mekânın Adı	Sayısı
Müdür Odası	1
Müdürü Yardımcısı	3
Memur Odaları	2
Mescit	1
Depo (Kırtasiye-Temizlik-Melzeme)	1
Arşiv	1
Tuvalet	2
Çay Ocağı	1

PESTLE Analizi

PESTLE analiziyle Kemalpaşa Halk Eğitimi Eğitim Müdürlüğü üzerinde etkili olan veya olabilecek politik, ekonomik, sosyo-kültürel, teknolojik, yasal ve çevresel dış etkenlerin tespit edilmesi amaçlanmıştır. Müdürlüğü etkileyen ya da etkileyebilecek değişiklik ve eğilimlerin sınıflandırılması bu analizin ilk aşamasını oluşturmaktadır. Aşağıdaki matriste PESTLE unsurları içerisinde gerçekleşmesi muhtemel olan hususlar ile bunların oluşturacağı potansiyel fırsatlar ve tehditler ortaya konulmaktadır.

Politik Etkenler

- || Siyasi yöneticilerin ve sivil toplum örgütlerinin eğitime ilişkin çalışmalara olumlu ilgi ve katkısı,
- || Üst politika belgelerinde eğitimin öneminin vurgulanması, eğitime ilişkin hedef, gelişim ve sorun alanları gibi hususlara açıkça yer verilmesi,

Ekonomik Etkenler

- || İlçemizin organize sanayi bölgesinde yer alıyor olması nedeniyle istihdam imkânlarının bulunması
- || İş adamları ve STK'ların desteğiyle yapılacak olan eğitim faaliyetlerine verilen destek olanaklarının bulunması

Sosyal Etkenler

- || Öğrencilerin sosyal-kültürel aktivitelerinin gerçekleştirebilecekleri olanakların bulunması

Teknolojik Etkenler

- || Öğrencilerin bilimsel gelişmeleri yakından takip edebilecekleri imkânların bulunması
- || Ülkemizin son yıllarda yerli üretimle gerçekleştirdiği teknolojik ürün çeşitliliğinin bulunması

Yasal Etkenler

- || Uygulamalarda karşılaşılan güçlükler karşısında yasal düzenlemelerin kısa sürede yapılabilmesi

Çevresel Etkenler

- || Turizm merkezli bir şehir olmamız nedeniyle çevre duyarlılığına yönelik faaliyet ve projelere ağırlık verilmesi gerektiği

GZFT Analizi

Durum analizi kapsamında kullanılacak temel yöntem olan GZFT (Güçlü Yönler, Zayıf Yönler, Fırsatlar ve Tehditler) analizidir. Genel anlamda kurum/kuruluşun bir bütün olarak mevcut durumunun ve tecrübesinin incelenmesi, üstün ve zayıf yönlerinin tanımlanması ve bunların çevre şartlarıyla uyumlu hale getirilmesi sürecine GZFT analizi adı verilir. GZFT analizi, kurum/kuruluş başarısı üzerinde kilit role sahip faktörlerin tespit edilerek, stratejik kararlara esas teşkil edecek şekilde yorumlanması sürecidir. Bu süreçte kurum/kuruluş ve çevresiyle ilgili kilit faktörler belirlenerek niteliğini artırmak için izlenebilecek stratejik alternatifler ortaya konulmaktadır. İdarenin ve idareyi etkileyen durumların analitik bir

mantıkla değerlendirilmesi ve idarenin güçlü ve zayıf yönleri ile idareye karşı oluşabilecek idarenin dış çevresinden kaynaklanan fırsatlar ve tehditlerin belirlendiği bir durum analizi yöntemidir.

Müdürlüğümüzce yapılan GZFT analizinde Müdürlüğümüzün güçlü ve zayıf yönleri ile Müdürlüğümüz için fırsat ve tehdit olarak değerlendirilebilecek unsurlar tespit edilmiştir. Bu hususlar Tablo 20’de gösterilmiştir.

Tablo 20: GZFT Analizi

GÜÇLÜ YÖNLER	
Kurumsal marka değerimizin varlığı Katılımcı, yenilikçi, çözüm odaklı ve fırsat eşitliğine dayalı stratejik yönetim anlayışı Köklü bir geçmişe dayanan kültür ve bilgi birikimi Yöneticilerin bilgi paylaşımına, işbirliğine ve değişime açıklığı Etkin, verimli ve hesap verilebilirlik ilkesine uygun kaynak kullanımı Veri, bilgi ve belge arşivleme ile oluşturulan kurumsal hafızanın varlığı Güçlü bilişim altyapısı ve elektronik bilgi sistemlerinin varlığı Öz değerlendirme ve kalite geliştirme çalışmaları Hizmet alan ve hizmetlerimizden yararlananların memnuniyet düzeyi Yeniliğe, gelişime, işbirliğine ve takım çalışmasına yatkın insan kaynağı “Mesleki Gelişim Akademisi Modeli” ile öğretmen ve yönetici yetkinliklerinin geliştirilmesi Ülkemizin yetişmiş insan kaynağı ihtiyacına yönelik lisansüstü çalışmaların varlığı Hayatboyu öğrenme kapsamındaki kursların çeşitliliği ve yaygınlığı Sanayi bölgesine konum olarak yakınlık Okul yönetici ve öğretmenlerinin ihtiyaç duyduğunda İlçe MEM yöneticilerine ulaşabilmesi. Kurumun merkezi yerde olması ve kuruma ulaşımın kolay olması. Kurum/Okullar arası işbirliği ve dayanışmanın olması Destekleme ve Yetiştirme Kurslarına katılım oranının yüksek olması	Donanımlı, öğrenmeye ve öğretmeye gönül veren eğitim kadrosu Öğretmen başına düşen öğrenci sayısı Bilgi ve iletişim teknolojilerinin, eğitim-öğretim süreçlerinde kullanımı Temel becerilerin ölçülebildiği bir programın (ABİDE) varlığı Sosyal, kültürel, sportif ve bilimsel faaliyetlerin yeterliliği Kurumsal faaliyetlerimizin toplum üzerindeki etkisi Kurum resmi web sayfası ve sosyal medya hesapları Dış paydaşlarla etkili bir iletişim ve işbirliği Ulusal ve uluslararası proje hazırlama ve yürütme yetkinliği gelişmiş insan kaynağı Eğitimde teknoloji kullanımının arttırılmasına yönelik büyük ölçekli projelerin varlığı Mesleki ve teknik eğitimde, eğitim ortamlarının teknolojik altyapılarının güçlendirilmesi amacıyla yürütülen okul/kurum bazlı projelerin varlığı İşletmede beceri eğitimi ve staj uygulamaları için teşvik mekanizmaları Mesleki ve teknik eğitim çalışmalarında sektörel işbirlikleri ve protokoller Özel öğretimi destekleyici teşvik mekanizmalarının varlığı Okul sağlığı ve güvenliği ile iş sağlığına ilişkin çalışmaların varlığı

ZAYIF YÖNLER

- Eğitim ve öğretime erişimde okul bazlı bölgesel farklılıklar
- Hayat boyu öğrenme uygulamalarına yönelik toplumsal farkındalık düzeyinin düşük olması
- Kişisel, eğitsel ve mesleki rehberlik hizmetlerinin yetersizliği
- Öğrencilerin, mesleki eğilimlerini belirleme konusunda bireysel farkındalıklarının yetersizliği
- Özel yetenekli bireylerin eğitim ve öğretim imkanlarına erişememesi
- Yönetici, öğretmen ve ailelerin özel eğitim hizmeti uygulamaları konusunda farkındalık düzeyinin düşük olması
- Hizmetiçi Eğitim Eksikliği (yönetici ve öğretmen)
- Bilişim teknoloji sınıflarının okullarımızda yeterli düzeyde olmaması
- Kamu kurumlarının eğitim öğretimdeki yeniliklere açık olmaması
- Fiziksel yetersizlikler (derslik)

- Mesleki ve teknik eğitim veren ortaöğretim kurumlarının tercih edilmemesi
- Mesleki ve teknik eğitim verilen atölye/laboratuvar donanımlarının, sektörel gelişmelere uygun güncellenme ve sektör beklentilerini karşılamaması
- Yabancı dil eğitim materyallerinin yetersizliği
- Kitap okuma alışkanlığının düşük olması
- Okul ve kurumların güvenlik, sağlık ve hijyen koşullarının yetersizliği
- Ailelerin meslekleri tanıma ve yönlendirme konusunda farkındalık düzeyinin düşük olması
- Veriye dayalı stratejik yönetim anlayışının benimsenme durumu
- İzleme ve değerlendirme sisteminin yetersizliği Bölüm/birimler arası koordinasyon, işbirliği ve sorumluluk paylaşımının az olması
- Kurum personeline yönelik mesleki gelişim ve sosyal faaliyetlerin yetersizliği

FIRSATLAR

- Üst politika belgelerinde eğitimin öncelikli alan olarak yer alması
- Merkezi yönetim bütçesinden eğitime ayrılan payın yüksek olması
- Eğitim ve öğretim hizmetlerini geliştirmeye yönelik teşviklerin varlığı
- Gelişen teknolojilerin eğitimde kullanılabilirliğinin artması
- Hayırseverlerin eğitim ve öğretime katkı sağlaması
- Okul Aile Birliklerinin Varlığı
- Ailelerin, eğitim-öğretimin kalitesinin artırılmasına yönelik destekleyici yaklaşımları
- MEB tarafından mesleki ve teknik eğitimin geliştirilmesini destekleyen politikaları benimsemesi
- Mesleki ve teknik eğitimde önceki öğrenmelerin tanınmasına imkân veren sistemin varlığı
- Sektörle iş birliği yapılmasına imkân veren mevzuatın varlığı
- Sektörün nitelikli işgücünün yetiştirilmesine yönelik işbirliğine açık olması
- Hayat boyu öğrenmeyi destekleyen politikaların varlığı
- Sosyal medya okuryazarlık becerilerinin gelişmesi
- Eğitim Bilimleri alanında, bilimsel araştırmaların yapılması
- Bilişim teknolojilerinin (dijitalleşme ve endüstri 4.0) gelişmesine bağlı öğrenme ihtiyacının varlığı
- Bölgesel, ulusal ve uluslararası destekler ve hibe programlarının varlığı
- TYÇ (Türkiye Yeterlilik Çerçevesi) ile meslek standartlarına ilişkin yeterlilik düzeylerinin tanımlanması
- Belgeli çalışanların istihdam edilmesine yönelik olumlu yönde adımların atılması
- Uluslararası kuruluşların mesleki eğitim ve bilgi transferi konusunda önemli fırsatlar sunuyor olması.
- Kemalpaşa'nın hızlı gelişmekte olan bir ilçe olması
- İlimizdeki üniversite sayısının yüksek olması
- Yerel ve kentsel ulaşım ağının gelişmesi
- Geniş bir paydaş kitlesinin varlığı
- Eğitime olan ilgi ve desteğin her geçen gün artması.
- İlçenin anakent bir ilde olması
- Kemalpaşa Belediyesinin eğitime destek sağlaması.
- İlçemizde bulunan organize sanayi bölgesinin yeni mezunlara geniş iş olanakları sunması

TEHDİTLER

- Dış ve iç göçe bağlı nüfus hareketleri ve kentleşmede yaşanan hızlı değişim
- İlçemizin deprem kuşağında olması
- Bireylerde oluşan teknoloji bağımlılığı
- Bağımlılık yapan zararlı madde kullanımı
- Toplumsal şiddet eğiliminin artması
- İlegal yaşamı ve akran zorbalığını özendirici, şiddet içerikli dizi ve filmler
- İnternet ortamında oluşan bilgi kirliliği, doğru ve güvenilir bilgiyi ayırt etme güçlüğü
- Mevzuatların sık değişme durumu
- Özel eğitime ihtiyacı olan bireylerin tespitine yönelik uygulanan tarama ve tanılama sisteminin yeterliliği
- Özel yetenekli bireylerin eğitim ve öğretimine ilişkin politikaların yeterlilik düzeyi
- İlçenin sürekli göç alan bir bölge olması
- Öğretmen sirkülasyonunun çok fazla olması
- Öğrenci ve velilerin sosyo-kültürel ve ekonomik düzeyinin düşük olması
- Yöneticilerin eğitime harcayacakları enerjilerini kuruma kaynak yaratmak için harcamaları (kaynak yetersizliği)
- Merkezi seçme ve yerleştirme sınavları nedeniyle sadece akademik başarıya odaklanması
- Gelişen ve değişen teknolojiye uygun donatım maliyetinin yüksek olması
- Eğitim yöneticilerinin yetiştirilmesine yönelik bir sistemin olmaması
- Sözleşmeli ve kadrolu öğretmen grupları arasındaki özlük farkları
- Dış etkenlerin (politikacıların, sendikaların) farklı beklentilerle, eğitim süreçlerinin yönetimine dâhil olma istekleri
- Medyada eğitim ve öğretime ilişkin çoğunlukla olumsuz haberlerin ön plana çıkarılması
-

Tespitler ve İhtiyaçların Belirlenmesi

Tespitler ve sorun alanları önceki bölümlerde verilen durum analizi aşamalarında öne çıkan, durum analizini özetleyebilecek türde ifadelerden oluşmaktadır. İhtiyaçlar ise bu tespitler ve sorun alanları dikkate alındığında ortaya çıkan ihtiyaçları ve gelişim alanlarını ortaya koymaktadır.

Durum analizinde yer alan her bir bölümde yapılan analizler sonucunda belirlenmiş olan tespitler ve ihtiyaçlardan yola çıkılarak müdürlüğümüz stratejik planının mimarisi oluşturulmuştur.

Bütün öğrencilerimize, medeniyetimizin ve insanlığın ortak değerleri ile çağın gereklerine uygun bilgi, beceri, tutum ve davranışların kazandırılması sağlanması kapsamında;

Yeni oluşan koşullarda öğrencilerimizin bilimsel, kültürel, sanatsal ve sportif alanlarda faaliyetlere katılımı uzun vadede salgının etkilerinin azalmasıyla istenen düzeyde sağlanabileceğinden kısa vadede dijital platformlar üzerinden sosyal medya ve çevrimiçi faaliyetler desteklenerek öğrencilerimizin gelişmelerinin desteklenmesi,

Bilgi işlem ve otomasyon ihtiyaçları karşılanacak ve bürokratik süreç azaltılması için uygun sistemlerin kurulması, İlimizde yaşayan öğrenci ve öğretmenlerimizin öğrenme süreçlerini destekleyen dijital içerik ve beceri destekli dönüşüm modeli ile eşit öğrenme ve öğretme fırsatlarını yakalamalarının sağlanması konularına öncelik verilmelidir.

III.BÖLÜM

Geleceğe Bakış

Misyon, Vizyon ve Temel Değerler

Misyonumuz:

Türk Milli Eğitimin genel amaçları ve temel ilkeleri doğrultusunda ‘Önce İnsan’ düşüncesini benimseyerek bireylerin ilgi, istek, ihtiyaç ve yeteneklerine göre bilgi ve beceri eksikliklerinin tamamlayarak, ulusal ve evrensel kültür değerlerinin yaşatılıp yaygınlaştırılması ve genç kuşaklara aktarılmasını sağlamak.

Vizyonumuz:

İlgi istek ve toplumsal ihtiyaçlar doğrultusunda gereken bilgi ve becerilerle donatılmış, her ortamda bilim ve teknolojiyi izleyebilen bireyleri topluma kazandıran, yeni hedeflerin belirlenmesinde çağdaş, önder ve paylaşımcı bir merkez olmak .

Müdürlüğümüz Temel Değerleri

Temel değerler, kurumun geçmişini, kültürünü, paylaşılan inanç ve felsefesini ve ahlaki ilkelerini yansıtır. Temel değerler, kuruluşların davranış ve geleceğine etki eder ve kurumun faaliyet alanlarını, değerlerini, çalışanları tarafından paylaşılan düşünme ve davranış biçimini, kurumun yapmak veya olmak istedikleri konulara içerik kazandırır. Ayrıca kurumu bu değerleri ile birlikte diğer kurumlardan farklılaştıran özelliklerini belirtir. Temel değerler kapsam içerisindeki işlerin yapılacak işlerin ve alınacak olan kararlar hakkında yol gösterir.

Müdürlüğümüzün aşağıda verilen temel değerleri; Üst yöneticilerin perspektifleri ile Strateji Geliştirme kurulunun görüşleri dikkate alınarak nitel analiz, toplumsal beklentiler, paydaş düşünceleri, kurumun vizyonu gibi faktörler değerlendirilerek ortaya konulmuştur.

Temel Değerlerimiz:

1. İnsan Hakları ve Demokrasinin Evrensel Değerleri
2. Çevreye ve Canlıların Yaşam Hakkına Duyarlılık
3. Analitik ve Bilimsel Bakış
4. Girişimcilik, Yaratıcılık, Yenilikçilik
5. Kültürel ve Sanatsal Duyarlılık ile Sportif Beceri
6. Meslek Etiği ve Mesleki Beceri
7. Erdemlilik
8. Saygınlık
9. Tarafsızlık

10. Güvenilirlik ve Adalet
11. Katılımcılık
12. Şeffaflık ve Hesap Verilebilirlik
13. Liyakat

Amaç ve Hedeflere İlişkin Mimari

AMAÇ, HEDEF, GÖSTERGE VE STRATEJİLER

5018 sayılı Kamu Malî Yönetimi ve Kontrol Kanunu kapsamında 2021 yılında performans esaslı bütçe sisteminden program bazlı performans bütçe sistemine geçildiğinde, kamu idarelerinin stratejik planlarında belirlediği hedeflere ne ölçüde ulaştığını izleyebilmek ve ortaya çıkan sonuçları değerlendirebilmek her zamankinden daha anlamlı bir hâle gelmiştir. Bu anlayışla, Müdürlüğümüz 3 tematik yapı doğrultusunda amaç ve hedeflerini belirlemiştir. Bu kapsamda olmak üzere Kemalpaşa Halk Eğitimi Merkezi Müdürlüğü 2024-2028 Stratejik Planı'nda toplamda 13 hedef, 62 performans göstergesi ve 62 strateji bulunmaktadır.

STRATEJİK AMAÇ, HEDEF, GÖSTERGE ve STRATEJİLER

Bu bölümde Kemalpaşa Halk Eğitimi Eğitimi Müdürlüğü Müdürlüğü 2024-2028 Stratejik Planı'nın amaç, hedef, hedef kartı ve stratejilerine yer verilmiştir.

TEMA 1: Eğitim-Öğretime Erişim ve Katılım									
Okul/Kurum Türü: Halk Eğitimi Merkezleri									
Amaç	A1. Bireyin bilgi, beceri ve yetkinliklerini geliştirmek amacıyla bireysel ve toplumsal bir yaklaşımla hayat boyu öğrenme imkânları sunmak.								
Hedef	H1.1. Kursiyerlerin yaygın eğitim kurs programlarına erişim, devam ve tamamlama oranları artırılacaktır.								
Performans Göstergeleri	PG1.1.1. Açılan kurs sayısı PG1.1.2. Bir kurs süresince katıldığı kursu tamamlayamaya kursiyer oranı (%) PG1.1.3. Kurum, kuruluşlar ve sivil toplum kuruluşları ve ile yapılan iş birlikleri sayısı PG1.1.4. Uluslararası düzeyde yetişkin eğitim merkezleri ile yapılan iş birlikleri sayısı								
Stratejiler	S1. Kursların tamamlanmama nedenleri araştırılarak buna yönelik önleyici tedbirler geliştirilecektir. S2. Hayat boyu rehberlik faaliyetleri ile kursiyerlerin kuruma, kurum kültürüne ve katılacakları kurslara uyumunu güçlendirmek için çalışmalar yürütülecektir. S3. Kurum, kuruluşlar ve sivil toplum kuruluşları ile yapılan iş birlikleri ile merkezin etkialanının genişletilmesi sağlanacaktır. S4. Uluslararası kurumlarla iş birlikleri yapılarak deneyim paylaşımı artırılacaktır.								
Amaç 1	A1. Bireyin bilgi, beceri ve yetkinliklerini geliştirmek amacıyla bireysel ve toplumsal bir yaklaşımla hayat boyu öğrenme imkânları sunmak.								
Hedef 1.1	H1.1. Kursiyerlerin yaygın eğitim kurs programlarına erişim, devam ve tamamlama oranları artırılacaktır.								
Performans Göstergeleri	Hedefe Etkisi*	Başlangıç Değeri**	2024	2025	2026	2027	2028	İzleme Sıklığı	Rapor Sıklığı
PG 1.1.1	%25	650	1200	1250	1300	1350	1400	6 Ay	12 Ay
PG 1.1.2	%25	67	69	71	73	75	77	6 Ay	12 Ay
PG 1.1.3	%25	6	8	10	12	14	15	6 Ay	12 Ay
PG 1.1.4	%25	1	2	2	2	2	2	6 Ay	12 Ay

TEMA 1: Eğitim-Öğretime Erişim ve Katılım	
Okul/Kurum Türü: Halk Eğitimi Merkezleri	
Amaç	A1. Bireyin bilgi, beceri ve yetkinliklerini geliştirmek amacıyla bireysel ve toplumsal biryaklaşım ile hayat boyu öğrenme imkânları sunmak.
Hedef	H1.2. Hayat boyu öğrenmeyle bireylerde kişisel, çevresel ve mesleki anlamda farkındalık oluşturulacaktır.
Performans Göstergeleri	PG 1.2.1. Bir yılda yerel, ulusal ve uluslararası proje, yarışma, müsabaka, sergi, defile vb. etkinliklere katılan kursiyer sayısı PG.1.2.2. Hayat boyu öğrenme tanıtım faaliyetleri kapsamında gerçekleştirilen etkinlik sayısı PG.1.2.3. Merkez dışında düzenlenen etkinlik sayısı
Stratejiler	S1. Yaygın eğitim kurs programlarına katılımı artırmak için farkındalık artırıcı etkinlikler düzenlenecektir. S2. Yaygın eğitim kurs programlarının tanıtımı için bölgesel faaliyetler gerçekleştirilecektir. S3. Hayat Boyu Öğrenme Haftası kapsamında faaliyetler düzenlenecektir. S4. Toplumda hayat boyu öğrenme kültürünün yaygınlaştırılması ve hayat boyu öğrenme farkındalığının artırılmasına yönelik çeşitli sosyal sorumluluk faaliyetleri düzenlenecektir. S5. Toplumda hayat boyu öğrenme kültürünün yaygınlaştırılması ve hayat boyu öğrenme farkındalığının artırılmasına yönelik bölgesel (yerel), ulusal ve uluslararası proje, yarışma, müsabaka, sergi, defile vb. düzenlenecektir. S6. Hayat boyu öğrenme tanıtım faaliyetleri kapsamında etkinlik (yazılı ve görsel medya araçlarının kullanımı, sosyal medya, saha ziyaretleri vb.) düzenlenecektir.

Amaç 1									
Hedef 1.2									
Performans Göstergeleri	Hedefe Etkisi*	Başlangıç Değeri**	2024	2025	2026	2027	2028	İzleme Sıklığı	Rapor Sıklığı
PG 1.2.1	%33	1000	1200	1500	1800	2100	2400	6 Ay	12 Ay
PG 1.2.2	%33	20	24	30	35	40	45	6 Ay	12 Ay
PG 1.2.3	%33	12	15	18	20	22	25	6 Ay	12 Ay

TEMA 1: Eğitim-Öğretime Erişim ve Katılım	
Okul/Kurum Türü: Halk Eğitimi Merkezleri	
Amaç	A1. Bireyin bilgi, beceri ve yetkinliklerini geliştirmek amacıyla bireysel ve toplumsal biryaklaşım ile hayat boyu öğrenme imkânları sunmak.
Hedef	H1.3. Özel eğitime ihtiyaç duyan ve özel politika gerektiren grupların (engelliler, üstün yetenekliler romanlar, cezaevlerinde bireyler, yaşlılar, mevsimlik tarım işçilerinin çocuklarının eğitimi vb.) hayat boyu öğrenmeye erişimleri artırılabacaktır.
Performans Göstergeleri	PG1.3.1. Bir yılda yaygın eğitim kurslarına katılan engelli kursiyer sayısı PG1.3.2. Bir yılda yaygın eğitim kurslarına katılan geçici koruma altındaki yabancı kursiyersayısı PG1.3.3. Özel politika gerektiren grupların (cezaevlerinde kalanlar, yaşlılar, romanlar, mevsimlik tarım işçilerinin çocuklarının eğitimi vb.) hayat boyu öğrenmeye erişimlerinin artırılmasına yönelik hayata geçirilen proje sayısı
Stratejiler	S1. Hayat boyu öğrenme kurumları özel eğitime ihtiyaç duyan bireylere uygun hâle getirilecektir. S2. Özel eğitime ihtiyaç duyan bireylere kurslar düzenlenecektir. S3. Özel eğitime ihtiyaç duyan bireylerin ailelerine yönelik kurslar düzenlenecektir. S4. Özel eğitime ihtiyaç duyan bireylerin yaygın eğitim faaliyetlerine katılmasının önündekitanıtım eksikliği, kuruma erişimde yaşanan sorunlar vb. engeller tespit edilerek bu sorunların giderilmesine yönelik çalışmalar yürütülecektir. S5. Özel politika gerektiren gruplara yönelik alan taraması faaliyetleri yürütülecektir.S6. Özel politika gerektiren gruplara yönelik meslek kursları düzenlenecektir.

Amaç 1	A1. Bireyin bilgi, beceri ve yetkinliklerini geliştirmek amacıyla bireysel ve toplumsal biryaklaşım ile hayat boyu öğrenme imkânları sunmak.								
Hedef 1.3	H1.3. Özel eğitime ihtiyaç duyan ve özel politika gerektiren grupların (engelliler, üstün yetenekliler romanlar, cezaevlerinde bireyler, yaşlılar, mevsimlik tarım işçilerinin çocuklarının eğitimi vb.) hayat boyu öğrenmeye erişimleri artırılabacaktır.								
Performans Göstergeleri	Hedefe Etkisi*	Başlangıç Değeri**	2024	2025	2026	2027	2028	İzleme Sıklığı	Rapor Sıklığı
PG 1.3.1	%33	250	260	270	280	290	300	6 Ay	12 Ay
PG 1.3.2	%33	50	60	70	80	90	100	6 Ay	12 Ay
PG 1.3.3	%33	100	150	200	250	300	350	6 Ay	12 Ay

TEMA 2: Eğitim ve Öğretimde Kalite	
Okul/Kurum Türü: Halk Eğitimi Merkezleri	
Amaç	A2. Eğitim ve Öğretimde Niteliğin Artırılmasının Sağlanması
Hedef	H2.1. Hayat boyu öğrenme faaliyetleri yolu ile bireylerde beceri ve yetkinliklerin geliştirilmesi
Performans Göstergeleri	<p>PG2.1.1. Okuma yazma kursları ile belgelendirilen kursiyer sayısı</p> <p>PG2.1.2. Açık öğretim ortaokuluna kayıtlı aktif öğrenci sayısı</p> <p>PG2.1.3. Açık öğretim lisesine kayıtlı 18 yaş üstü aktif öğrenci sayısı</p> <p>PG2.1.4. Açık öğretim imam hatip lisesine kayıtlı 18 yaş üstü aktif öğrenci sayısı</p> <p>PG2.1.5. Mesleki açık öğretim lisesine kayıtlı 18 yaş üstü aktif öğrenci sayısı</p> <p>PG2.1.6. Çevre koruma alanında açılan kurslara katılan kursiyer sayısı</p> <p>PG2.1.7. Açılan dijital okuryazarlık kurs sayısı</p> <p>PG2.1.8. Açılan medya okuryazarlığı kurs sayısı</p> <p>PG2.1.9. Açılan finansal okuryazarlık kurs sayısı</p> <p>PG2.1.10. Açılan bilgi ve medya okuryazarlığı kurs sayısı</p> <p>PG2.1.11. Açılan çevre okuryazarlığı kurs sayısı</p> <p>PG2.1.12. Girişimcilik kurslarına katılan kursiyer sayısı</p> <p>PG2.1.13. İşbirliği ile açılan mesleki ve teknik kurslara katılan kursiyer sayısı</p>
Stratejiler	<p>S1. Okuma yazma bilmeyen vatandaşların tespiti için alan taraması faaliyetleri yürütülecektir.</p> <p>S2. Çevre koruma alanında bölgede bulunan vatandaşların farkındalığını artırmaya yönelik proje, faaliyet, kurs vb. etkinlikler düzenlenecektir.</p> <p>S3. Çağın gerektirdiği okuryazarlık becerilerinin bölgede bulunan vatandaşlara tanıtımı amaçlı faaliyetler yürütülecektir.</p> <p>S4. Bölgede bulunan iş gücünün becerilerinin artırılmasına yönelik faaliyetler yürütülecektir.</p> <p>S5. Girişimcilik alanında bireylerin farkındalık düzeylerinin artırılmasına yönelik çalışmalar yürütülecektir.</p>

Amaç 2	A2. Eğitim ve Öğretimde Niteliğin Artırılmasının Sağlanması								
Hedef 2.1	H2.1. Hayat boyu öğrenme faaliyetleri yolu ile bireylerde beceri ve yetkinliklerin geliştirilmesi								
Performans Göstergeleri	Hedef Etkisi*	Başlangıç Değeri**	2024	2025	2026	2027	2028	İzleme Sıklığı	Rapor Sıklığı
PG 2.1.1	%7,6	110	150	200	200	200	200	6 Ay	12 Ay
PG 2.1.2	%7,6	150	150	120	100	90	80	6 Ay	12 Ay
PG 2.1.3	%7,6	600	650	600	500	500	450	6 Ay	12 Ay
PG 2.1.4	%7,6	0	0	0	0	0	0	6 Ay	12 Ay
PG 2.1.5	%7,6	0	0	0	0	0	0	6 Ay	12 Ay
PG 2.1.6	%7,6	150	200	250	300	400	500	6 Ay	12 Ay
PG 2.1.7	%7,6	0	5	10	12	14	16	6 Ay	12 Ay
PG 2.1.8	%7,6	0	3	5	10	15	20	6 Ay	12 Ay
PG 2.1.9	%7,6	1	3	5	10	15	20	6 Ay	12 Ay
PG 2.1.10	%7,6	0	3	5	10	15	20	6 Ay	12 Ay
PG 2.1.11	%7,6	0	3	5	10	15	20	6 Ay	12 Ay
PG 2.1.12	%7,6	100	120	150	200	250	300	6 Ay	12 Ay
PG 2.1.13	%7,6	1200	1400	1600	1800	2000	2500	6 Ay	12 Ay

TEMA 2: Eğitim ve Öğretimde Kalite	
Okul/Kurum Türü: Halk Eğitimi Merkezleri	
Amaç	A2. Eğitim ve Öğretimde Niteliğin Artırılmasının Sağlanması
Hedef	H2.2. Hayat Boyu öğrenmede mesleki beceri ve yetkinlikleri geliştirilecek ve katılımı artırılacaktır.
Performans Göstergeleri	PG2.2.1. Buluş, patent, marka ve faydalı model başvuru sayısı PG2.2.2. İş birliği yapılan kurum/kuruluş sayısı PG2.2.3. Hibe almaya hak kazanan proje sayısı PG2.2.4. Yaygın eğitim kurslarındaki kursiyerlerin memnuniyet oranı (%) PG 2.2.5. Toplumsal sorunları çözmek amacıyla gerçekleştirilen projelerin sayısı
Stratejiler	S1. Kursiyerlerin alanlarında becerilerini geliştirmelerini, yeterliklerinin farkına varmalarını sağlamak amacıyla fikri mülkiyet alanında çalışmalar geliştirilecektir. S2. Yaygın eğitim kurslarına dair kursiyer memnuniyet oranını ölçülecektir. S3. Halk eğitimi merkezi yöneticilerinin sektörle iletişim ve iş birliği becerileri güçlendirilecektir. S4. Proje ve iş birlikleri ile sosyal paydaşlarla etkileşime yönelik çalışmalar yürütülecektir. S5 Bölgede bulunan alışveriş merkezi, cezaevi, huzurevi, kadın sığınma evleri gibi vatandaşların toplu olarak bulunduğu yerlerde faaliyetler düzenlenecektir. S6 Toplumsal sorunları çözmek amacıyla projeler geliştirilecek ve yerelde sosyal taraflarla bir araya gelinecektir. S7. Kursiyerlerin kültür ve sanat festivalleri gibi etkinliklere katılımları ile öğrendikleri el sanatları ürünlerini pazarlamaları ve girişimcilik becerilerini kullanmaları teşvik edilecektir.

Amaç 2									
Hedef 2.2									
Performans Göstergeleri	Hedefe	Başlangıç	2024	2025	2026	2027	2028	İzleme	Rapor Sıklığı
	Etkisi*	Değeri**						Sıklığı	
PG2.2.1	%20	0	0	1	1	1	1	6 Ay	12 Ay
PG2.2.2	%20	5	6	7	10	12	14	6 Ay	12 Ay
PG2.2.3	%20	1	2	2	2	2	2	6 Ay	12 Ay
PG2.2.4	%20	85	87	89	90	92	94	6 Ay	12 Ay
PG2.2.5	%20	8	10	12	14	16	20	6 Ay	12 Ay

TEMA 2: Eğitim ve Öğretimde Kalite	
Okul/Kurum Türü: Halk Eğitimi Merkezleri	
Amaç	A2. Eğitim ve Öğretimde Niteliğin Artırılmasının Sağlanması
Hedef	H2.3. Bireylerin yaşam becerileri geliştirilmesi için rehberlik faaliyetleri güçlendirilecektir.
Performans Göstergeleri	PG2.3.1. Kursiyere yönelik gerçekleştirilen eğitsel, meslekî ve kişisel görüşmelerin sayısı PG2.3.2. Katılımcı memnuniyet oranının %85'e yükseltilmesi
Stratejiler	S1. Kurum rehber öğretmenleri aracılığı ile kurslara katılan kursiyerlerin diğer kurslarla ilgilibilgilendirilmesi sağlanacaktır. S2. Meslek kurslarına katılan kursiyerlerin mesleğe geçişleri aşamasında mesleki rehberlik faaliyetleri yürütülecektir. S3. Meslek kurslarına katılan kursiyerlerin yereldeki işverenlerle iletişimi sağlanacaktır. S4. Kurum rehber öğretmenleri aracılığı ile kurslara katılan kursiyerlere kişisel rehberlik faaliyetleri yürütülecektir. S5 Merkezin bulunduğu ilçe merkezindeki yerel sektör temsilcileri ile görüşmeler gerçekleştirilerek işgücü talebine uygun meslek kursları açılacaktır. S6 Eğitimlere katılanların geri bildirim puanlarının değerlendirilmesi sağlanacaktır.

Amaç 2	A2. Eğitim ve Öğretimde Niteliğin Artırılmasının Sağlanması								
Hedef 2.3	H2.3. Bireylerin yaşam becerileri geliştirilmesi için rehberlik faaliyetleri güçlendirilecektir.								
Performans Göstergeleri	Hedefe Etkisi*	Başlangıç Değeri**	2024	2025	2026	2027	2028	İzleme Sıklığı	Rapor Sıklığı
PG2.3.1	%50	40	50	55	60	65	70	6 Ay	12 Ay
PG2.3.2	%50	85	87	89	90	92	95	6 Ay	12 Ay

TEMA 3: Kurumsal Kapasite	
Okul/Kurum Türü: Halk Eğitimi Merkezleri	
Amaç	A3. Kurumun amaçlarına ulaşmasını sağlayacak kurumsal imkân ve yetkinlikler verimli vesürdürülebilir bir şekilde geliştirilecektir.
Hedef	H3.1. Kurumun fiziki mekânlarının ihtiyaç ve hedefleri doğrultusunda iyileştirilmesisağlanacaktır.
Performans Göstergeleri	PG3.1.1. Şartları iyileştirilen bina bölümü (derslik, öğretmenler odası, idari bölüm, kurum bahçesi vb.) sayısı PG3.1.2. Açılan sosyal alan (spor salonu, kütüphane, çok amaçlı salon, atölye, bilişim sınıfı, çocuk oyun ve bakım odası vb.) sayısı PG3.1.3. Kurslara yönelik olarak yapılan donatım malzemesi (bilgisayar, yazıcı, akıllı tahta,tezgâh vb.) temini PG3.1.4. Fiziksel mekânların temizlik ve hijyenine ilişkin memnuniyet oranı (%) PG3.1.5. Altyapı ve donatım eksikliği bulunan fiziksel birim sayısı
Stratejiler	S1. Başta kendi binaları olmak üzere vatandaşlara hizmet sunulan mekânların bölümleri (derslik, öğretmenler odası, idari bölüm, kurum bahçesi, sergi salonu vb.) güçlendirilecektir.S2. Kurum personelinin kurumsal aidiyetini artırmak ve vatandaşlar için kurumları daha cazip hale getirmek için uygun koşullarda sosyal alanlar (kütüphane, çok amaçlı salon, atölye, bilişim sınıfı, çocuk oyun ve bakım odası vb.) oluşturulacaktır. S3. Mesleki eğitim yapılacak atölyelerin düzenlenmesi ve mesleki kurslarda kullanılan araç-gerecin modernizasyonu, yenilenmesini, bakım ve onarımı sağlanacaktır. S4. Kurslarda verimliliği artırmak adına açılacak olan kurslarda ihtiyaç duyulacak her türlü donatım malzemesinin (bilgisayar, yazıcı, tezgâh vb.) temini yapılacaktır. S5. Temizlik ve hijyen memnuniyet düzeyi belirlemek için anketler uygulanarak yapılacak değerlendirmeler sonucunda gerekli tedbirler alınacaktır. S6. Bilişim altyapısını güçlendirmek amacıyla sektörle iş birlikleri yapılacaktır. S7. Halk eğitimi programlarının bütçe ve kaynak kullanımının etkin yönetimi sağlanacaktır.

Amaç 3	A3. Kurumun amaçlarına ulaşmasını sağlayacak kurumsal imkân ve yetkinlikler verimli vesürdürülebilir bir şekilde geliştirilecektir.								
Hedef 3.1	H3.1. Kurumun fiziki mekânlarının ihtiyaç ve hedefleri doğrultusunda iyileştirilmesisağlanacaktır.								
Performans Göstergeleri	Hedef Etkisi*	Başlangıç Değeri**	2024	2025	2026	2027	2028	İzleme Sıklığı	Rapor Sıklığı
PG3.1.1	%20	0	1	1	2	1	2	6 Ay	12 Ay
PG3.1.2	%20	0	1	1	1	1	1	6 Ay	12 Ay
PG3.1.3	%20	0	3	5	10	10	10	6 Ay	12 Ay
PG3.1.4	%20	92	94	96	97	98	99	6 Ay	12 Ay
PG3.1.5	%20	4	3	2	1	0	0	6 Ay	12 Ay

TEMA 3: Kurumsal Kapasite	
Okul/Kurum Türü: Halk Eğitimi Merkezleri	
Amaç	A3. Kurumun amaçlarına ulaşmasını sağlayacak kurumsal imkân ve yetkinlikler verimli vesürdürülebilir bir şekilde geliştirilecektir.
Hedef	H3.2. Kurum yöneticilerinin ve öğretmenlerin mesleki gelişimleri güçlendirilecektir.
Performans Göstergeleri	PG3.2.1. Hizmet içi eğitim alan yönetici ve öğretmen oranı (%) PG3.2.2. Uzaktan hizmet içi eğitime katılan yönetici ve öğretmen oranı (%) PG3.2.3. Mesleki gelişim faaliyetleri tamamlanan destek personeli oranı (%) PG3.2.4 Ücretli usta öğreticilere yönelik gerçekleştirilen faaliyet sayısı
Stratejiler	S1. Kurum yöneticilerinin ve öğretmenlerin mesleki gelişim ihtiyaçları tespit edilerek, bu ihtiyaçları gidermeye yönelik bir mesleki gelişim planı hazırlanacaktır. S2. Kurum yöneticilerinin ve öğretmenlerin uzaktan hizmet içi eğitimlere katılmaları teşvikedilecektir. S3. Kurumun İSG kapsamında düzenlemeleri yapılarak iş kazaları ve meslek hastalıkları riskleri ortadan kaldırılacak ya da en aza indirilecektir.

Amaç 3	A3. Kurumun amaçlarına ulaşmasını sağlayacak kurumsal imkân ve yetkinlikler verimli vesürdürülebilir bir şekilde geliştirilecektir.								
Hedef 3.2	H3.2. Kurum yöneticilerinin ve öğretmenlerin mesleki gelişimleri güçlendirilecektir.								
Performans Göstergeleri	Hedefe Etkisi*	Başlangıç Değeri**	2024	2025	2026	2027	2028	İzleme Sıklığı	Rapor Sıklığı
PG3.2.1	%25	%100	%100	%100	%100	%100	%100	6 Ay	12 Ay
PG3.2.2	%25	%75	%100	%100	%100	%100	%100	6 Ay	12 Ay
PG3.2.3	%25	%50	%75	%100	%100	%100	%100	6 Ay	12 Ay
PG3.2.4	%25	5	7	9	10	12	15	6 Ay	12 Ay

TEMA 3: Kurumsal Kapasite	
Okul/Kurum Türü: Halk Eğitimi Merkezleri	
Amaç	A3. Kurumun amaçlarına ulaşmasını sağlayacak kurumsal imkân ve yetkinlikler verimli vesürdürülebilir bir şekilde geliştirilecektir.
Hedef	H3.3. Eğitim ve öğretimin bilişsel, duyuşsal ve davranışsal açıdan sağlıklı ve güvenli bir ortamda gerçekleştirilme için kurum sağlığı ve güvenliği geliştirilecektir.
Performans Göstergeleri	PG3.3.1. Atölye ve laboratuvarlarda yaşanan iş kazası sayısı PG3.3.2. Kurumda yaşanan kaza sayısı PG3.3.3. Sivil savunma eğitimlerine katılan öğrenci ve öğretmen sayısı PG3.3.4. Afet ve acil durum tatbikat sayısı
Stratejiler	S1. Atölye ve laboratuvarlarda iş kazası yaşanmaması için bilgilendirme faaliyetleri yapılacak ve eğitim ortamları iş güvenliği ve sağlığına uygun hale getirilecektir. S2. Kurum binasının depreme karşı dayanıklılık testi yapılacaktır. S3. Doğa, insan ve teknoloji kaynaklı (deprem, sel, heyelan, yangın, çığ ve salgın hastalıklar vd.) konularında alan uzmanları ile iş birliğinde öğretmen ve kursiyerlere farkındalık eğitimleri verilecektir. S4. Sivil savunma faaliyetleri kapsamında etkinlikler düzenlenecektir. S5. Kurumun afet ve acil durum eylem planının güncel tutulması sağlanacaktır.S6. Afet ve acil durum tatbikatları düzenlenecektir.

Amaç 3	A3. Kurumun amaçlarına ulaşmasını sağlayacak kurumsal imkân ve yetkinlikler verimli vesürdürülebilir bir şekilde geliştirilecektir.								
Hedef 3.3	H3.3. Eğitim ve öğretimin bilişsel, duyuşsal ve davranışsal açıdan sağlıklı ve güvenli bir ortamda gerçekleştirilme için kurum sağlığı ve güvenliği geliştirilecektir.								
Performans Göstergeleri	Hedefe Etkisi*	Başlangıç Değeri**	2024	2025	2026	2027	2028	İzleme Sıklığı	Rapor Sıklığı
PG3.3.1	%25	0	0	0	0	0	0	6 Ay	12 Ay
PG3.3.2	%25	0	0	0	0	0	0	6 Ay	12 Ay
PG3.3.3	%25	60	90	120	150	200	250	6 Ay	12 Ay
PG3.3.4	%25	2	3	4	4	4	4	6 Ay	12 Ay

TEMA 3: Kurumsal Kapasite	
Okul/Kurum Türü: Halk Eğitimi Merkezleri	
Amaç	A3. Kurumun amaçlarına ulaşmasını sağlayacak kurumsal imkân ve yetkinlikler verimli vesürdürülebilir bir şekilde geliştirilecektir.
Hedef	H3.4. İklim değişikliğinin olumsuz etkilerini azaltmak ve çevresel sürdürülebilirliği sağlamak için tasarruf tedbirleri kapsamında enerji verimliliği artırılacaktır.
Performans Göstergeleri	PG3.4.1. Elektrik tüketimi (kw) PG3.4.2. Su tüketim miktarı (m3) PG3.4.3. Doğalgaz/akaryakıt/kömür tüketim miktarı (m3/lt/kg) PG3.4.4 Açılan Çevre Ve İklim Değişikliği Farkındalık kurs sayısı PG3.4.5 Açılan Yenilenebilir Kaynaklar kurs sayısı
Stratejiler	S1. Kurum elektrik, su ve yakıt tüketimi miktar ve tutar olarak izlenerek tüketimi artıran unsurlar araştırılacak ve verimliliği artıracak tedbirler alınacaktır. S2. Tasarruf tedbirleri kapsamında enerji verimliliği ile ilgili farkındalık çalışmaları yapılacaktır. S3. Enerji tasarrufunun sağlanması için atölye ve laboratuvarlarda tedbir alınmasına yönelik çalışmalar yapılacaktır. S4. Enerji tasarrufuna yönelik proje geliştirilecektir. S5. Yenilenebilir enerji kaynaklarından daha fazla yararlanmak için çalışmalar yapılacaktır. S6 Yerel işbirlikleri ile iklim değişikliği ile mücadele, yeşil dönüşüm ve yenilenebilir kaynaklar konusunda merkez bünyesinde projeler yürütülecektir.

Amaç 3	A3. Kurumun amaçlarına ulaşmasını sağlayacak kurumsal imkân ve yetkinlikler verimli vesürdürülebilir bir şekilde geliştirilecektir.								
Hedef 3.4	H3.4. İklim değişikliğinin olumsuz etkilerini azaltmak ve çevresel sürdürülebilirliği sağlamak için tasarruf tedbirleri kapsamında enerji verimliliği artırılacaktır.								
Performans Göstergeleri	Hedefe Etkisi*	Başlangıç Değeri**	2024	2025	2026	2027	2028	İzleme Sıklığı	Rapor Sıklığı
PG3.4.1	%20	45000	45000	45000	45000	45000	45000	6 Ay	12 Ay
PG3.4.2	%20	1050	1050	1050	1050	1050	1050	6 Ay	12 Ay
PG3.4.3	%20	8100	8100	8100	8100	8100	8100	6 Ay	12 Ay
PG3.4.4	%20	5	10	15	20	25	30	6 Ay	12 Ay
PG3.4.5	%20	1	3	5	10	15	20	6 Ay	12 Ay

TEMA 3: Kurumsal Kapasite	
Okul/Kurum Türü: Halk Eğitimi Merkezleri	
Amaç	A3. Kurumun temel ilkeleri doğrultusunda niteliğini arttırmak amacıyla kurumsal kapasite geliştirilecektir.
Hedef	H3.5 Eğitim ve öğretimin sağlıklı ve güvenli bir ortamda gerçekleşmesi için kurumun sağlığı ve güvenliği geliştirilecektir.
Performans Göstergeleri	PG3.5.1. Kurumda yaşanan kaza sayısı PG3.5.2. Bağımlılıkla mücadele ile ilgili konularda eğitim alan kursiyer, öğretmen ve ustaöğretici sayısı PG3.5.3. Bağımlılıkla mücadele ile ilgili konularda eğitim alan kursiyer, öğretmen ve ustaöğretici sayısı PG3.5.4 Sağlıklı beslenme ve obezite ile ilgili konularda verilen eğitim alan öğretmen, ustaöğretici ve kursiyer sayısı PG3.5.5 Hijyen, gıda güvenliği, bulaşıcı hastalıklar ile ilgili konularda verilen eğitim alankursiyer, öğretmen ve personel sayısı PG3.5.6 sivil savunma eğitimlerine katılan kursiyer, öğretmen ve usta öğretici sayısı PG3.5.7 Afet ve acil durum tatbikat sayısı
Stratejiler	S1. Eğitim ortamları iş sağlığı ve güvenliği yönergesine uygun hâle getirilecektir. S2. Kursiyer, öğretmen ve usta öğreticilerde farkındalık oluşturmak için bağımlılıkla mücadele, akran zorbalığı, siber zorbalık, sağlıklı beslenme ve obezite, hijyen, bulaşıcı hastalıklar ve gıda güvenliği gibi konularda alan uzmanları ile iş birliğinde eğitimler düzenlenecektir. S3. Doğa, insan ve teknoloji kaynaklı (deprem, sel, heyelan, yangın, çığ ve salgın hastalıklar vd.) afetlere karşı gerekli tedbirlerin alınması için çalışmalar yapılacaktır.

Amaç 3	A3. Kurumun amaçlarına ulaşmasını sağlayacak kurumsal imkân ve yetkinlikler verimli ve sürdürülebilir bir şekilde geliştirilecektir.								
Hedef 3.5	H3.5. İklim değişikliğinin olumsuz etkilerini azaltmak ve çevresel sürdürülebilirliği sağlamak için tasarruf tedbirleri kapsamında enerji verimliliği artırılacaktır.								
Performans Göstergeleri	Hedefe Etkisi*	Başlangıç Değeri**	2024	2025	2026	2027	2028	İzleme Sıklığı	Rapor Sıklığı
PG3.5.1	%14	0	0	0	0	0	0	6 Ay	12 Ay
PG3.5.2	%14	150	200	250	300	350	400	6 Ay	12 Ay
PG3.5.3	%14	150	200	250	300	350	400	6 Ay	12 Ay
PG3.5.4	%14	300	400	500	600	700	800	6 Ay	12 Ay
PG3.5.5	%14	1000	1500	2000	2500	3000	4000	6 Ay	12 Ay
PG3.5.6	%14	50	60	75	100	150	200	6 Ay	12 Ay
PG3.5.7	%14	2	3	3	4	4	4	6 Ay	12 Ay

TEMA 3: Kurumsal Kapasite	
Okul/Kurum Türü: Halk Eğitimi Merkezleri	
Amaç	A4. Enstitü temel ilkeleri doğrultusunda niteliğini arttırmak amacıyla kurumsal kapasite geliştirilecektir.
Hedef	H4.1 Eğitim ve öğretimin sağlıklı ve güvenli bir ortamda gerçekleşmesi için kurumun sağlığı ve güvenliği geliştirilecektir.
Performans Göstergeleri	PG4.1.1 Enstitüde yaşanan kaza sayısı PG4.1.2 Bağımlılıkla mücadele ile ilgili konularda eğitim alan kursiyer, öğretmen ve usta öğretici sayısı PG4.1.3 Akran zorbalığı ve siber zorbalıkla ilgili konularda eğitim alan öğretmen, usta öğretici ve kursiyer sayısı PG4.1.4 Sağlıklı beslenme ve obezite ile ilgili konularda verilen eğitim alan öğretmen, usta öğretici ve kursiyer sayısı PG4.1.5 Hijyen, gıda güvenliği, bulaşıcı hastalıklar ile ilgili konularda verilen eğitim alan kursiyer, öğretmen ve personel sayısı PG4.1.6 Sivil savunma eğitimlerine katılan kursiyer, öğretmen ve usta öğretici sayısı PG4.1.7. Afet ve acil durum tatbikat sayısı
Stratejiler	Eğitim ortamları iş sağlığı ve güvenliği yönüne uygun hâle getirilecektir. S.2. Kursiyer, öğretmen ve usta öğreticilerde farkındalık oluşturmak için bağımlılıkla mücadele, akran zorbalığı, siber zorbalık, sağlıklı beslenme ve obezite, hijyen, bulaşıcı hastalıklar ve gıda güvenliği gibi konularda alan uzmanları ile iş birliğinde eğitimler düzenlenecektir. S3. Doğa, insan ve teknoloji kaynaklı (deprem, sel, heyelan, yangın, çığ ve salgın hastalıklar vd.) afetlere karşı gerekli tedbirlerin alınması için çalışmalar yapılacaktır. S4. Doğa, insan ve teknoloji kaynaklı (deprem, sel, heyelan, yangın, çığ ve salgın hastalıklar vd.) konularında alan uzmanları ile iş birliğinde öğretmen ve kursiyerlere farkındalık eğitimleri verilecektir. S5. Afet ve acil durum eylem planının güncel tutulması sağlanacaktır. S6. Afet ve acil durum tatbikatları düzenlenecektir.

Amaç 4	A4. Enstitü temel ilkeleri doğrultusunda niteliğini arttırmak amacıyla kurumsal kapasite geliştirilecektir.								
Hedef 4.1	H4.1 Eğitim ve öğretimin sağlıklı ve güvenli bir ortamda gerçekleşmesi için kurumun sağlığı ve güvenliği geliştirilecektir.								
Performans Göstergeleri	Hedefe Etkisi*	Başlangıç Değeri**	2024	2025	2026	2027	2028	İzleme Sıklığı	Rapor Sıklığı
PG4.1.1	%14	0	0	0	0	0	0	6 Ay	12 Ay
PG4.1.2	%14	150	200	250	300	350	400	6 Ay	12 Ay
PG4.1.3	%14	25	40	50	70	90	100	6 Ay	12 Ay
PG4.1.4	%14	200	250	300	400	500	600	6 Ay	12 Ay
PG4.1.5	%14	1000	1500	2000	2500	3000	4000	6 Ay	12 Ay
PG4.1.6	%14	50	60	75	100	150	200	6 Ay	12 Ay
PG4.1.7	%14	2	3	3	4	4	4	6 Ay	12 Ay

IV.BÖLÜM

Maliyetlendirme

Kemalpaşa Halk Eğitimi Merkezi Müdürlüğü 2024-2028 Stratejik Planı'nın maliyetlendirilmesi sürecindeki temel amaç, stratejik amaç, hedef ve eylemlerin gerektirdiği maliyetlerin ortaya konulması suretiyle politika tercihlerinin ve karar alma sürecinin rasyonelleştirilmesine katkıda bulunmaktır. Bu sayede, stratejik plan ile bütçe arasındaki bağlantı güçlendirilecek ve harcamaların önceliklendirilme süreci iyileştirilecektir.

Bu temel gayeden hareketle planın tahmini maliyetlendirilmesi şu şekilde yapılmıştır:

- > Hedeflere ilişkin eylemler durum analizi çalışmaları sonuçlarından hareketle birimlerin katılımlarıyla tespit edilmiştir,
- > Eylemlere ilişkin maliyetlerin bütçe dağılımları yapılmadan önce yüzde kırk oranında genel yönetim gideri ayrılmıştır,
- > Müdürlüğümüze merkezi yönetim bütçesinden ayrılan pay, okul aile birliklerinin katkıları ile proje gelirleri hesaplanmıştır,
- > Eylemlere ilişkin tahmini maliyetler belirlenmiştir,
- > Eylem maliyetlerinden hareketle hedef maliyetleri belirlenmiştir,
- > Hedef maliyetlerinden yola çıkılarak amaç maliyetleri belirlenmiş ve amaç maliyetlerinden de stratejik plan maliyeti belirlenmiştir.

Genel bütçe, okul aile birliklerinin yıllık bütçe artışları ve eğilimleri dikkate alındığında Kemalpaşa Halk Eğitimi Müdürlüğü 2024-2028 Stratejik Planı'nda yer alan stratejik amaçların gerçekleştirilebilmesi için tabloda da belirtildiği üzere beş yıllık süre için tahmini 1.942.000 TL'lik kaynağın elde edileceği düşünülmektedir.

Müdürlüğümüz 2024-2028 stratejik planında 4 stratejik amaç, 13 hedef yer almaktadır. Söz konusu amaç ve hedeflere ilişkin bütçe dağılımları 5 yıllık olarak alttaki tabloda belirtilmiştir.

Tablo 21: Amaç ve Hedef Maliyetleri Tablosu

AMAÇ VE HEDEF NO	2024	2025	2026	2027	2028	TOPLAM MALİYET
AMAÇ 1	20000 TL	25000 TL	30000 TL	40000 TL	45000 TL	160000 TL
A1 H.1.1	10000 TL	12000 TL	15000 TL	20000 TL	20000 TL	77000 TL
A1 H.1.2	5000 TL	6000 TL	7000 TL	10000 TL	12000 TL	40000 TL
A1 H.1.3	1000 TL	2000 TL	2000 TL	2000 TL	4000 TL	11000 TL
A1 H.1.4	4000 TL	5000 TL	6000 TL	8000 TL	9000 TL	32000 TL
AMAÇ 2	40000 TL	50000 TL	60000 TL	70000 TL	80000 TL	300000 TL
A2 H.2.1	10000 TL	15000 TL	20000 TL	30000 TL	40000 TL	115000 TL
A2 H.2.2	5000 TL	5000 TL	10000 TL	10000 TL	10000 TL	40000 TL
A2 H.2.3	25000 TL	30000 TL	30000 TL	30000 TL	30000 TL	145000 TL
AMAÇ 3	110000 TL	152000 TL	230000 TL	290000 TL	350000 TL	1132000 TL
A3 H.3.1	60000 TL	70000 TL	100000 TL	120000 TL	150000 TL	500000 TL
A3 H.3.2	10000 TL	20000 TL	20000 TL	30000 TL	40000 TL	120000 TL
A3 H.3.3	10000 TL	20000 TL	20000 TL	30000 TL	40000 TL	120000 TL
A3 H.3.4	20000 TL	40000 TL	60000 TL	70000 TL	70000 TL	260000 TL
A3 H.3.5	10000 TL	2000 TL	30000 TL	40000 TL	50000 TL	132000 TL
AMAÇ 4	50000 TL	60000 TL	70000 TL	80000 TL	90000 TL	350000 TL
A4 H.4.1	50000 TL	60000 TL	70000 TL	80000 TL	90000 TL	350000 TL
Toplam	220000 TL	287000 TL	390000 TL	480000 TL	565000 TL	1942000 TL

Görüldüğü üzere son iki yılın gelir ve giderlerinde yaşanan artıştan hareketle hazırlanan beş yıllık maliyetlendirme sonucunda Müdürlüğümüzün tahmini olarak 1.942.000 TL bir harcama yapacağı düşünülmektedir.

İzleme ve Değerlendirme

2024-2028 Stratejik Planı İzleme ve Değerlendirme Modeli

Stratejik planlarda yer alan amaç ve hedeflere ulaşma durumlarının tespiti ve bu yolla stratejik planlardaki amaç ve hedeflerin gerçekleştirilebilmesi için gerekli tedbirlerin alınması izleme ve değerlendirme ile mümkün olmaktadır. İzleme, stratejik plan uygulamasının sistematik olarak takip edilmesi ve raporlanmasıdır. Değerlendirme ise, uygulama sonuçlarının amaç ve hedeflere kıyasla ölçülmesi ve söz konusu amaç ve hedeflerin tutarlılık ve uygunluğunun analizidir.

Müdürlüğümüzün 2024-2028 Stratejik Planı'nın izlenmesi ve değerlendirilmesi uygulamaları, Müdürlüğümüzün 2019-2023 Stratejik Planı İzleme ve Değerlendirme Modeli'nin geliştirilmiş sürümü olan Müdürlüğümüzün 2024-2028 Stratejik Planı İzleme ve Değerlendirme Modeli çerçevesinde yürütülecektir. İzleme ve değerlendirme sürecine yön verecek temel ilkeler şunlardır:

- Katılımcılık
- Saydamlık
- Hesap verebilirlik
- Bilimsellik
- Tutarlılık
- Nesnellik

İdarelerin kurumsal yapılarının kendine has farklılıkları izleme ve değerlendirme süreçlerinin de farklılaşmasını beraberinde getirmektedir. Eğitim idarelerinin ana unsurunun, girdi ve çıktılarının insan oluşu, ürünlerinin değerinin kısa vadede belirlenememesine ve insan unsurundan kaynaklı değişkenliğin ve belirsizliğin fazla olmasına yol açmaktadır. Bu durumda sadece nicel yöntemlerle yürütülecek izleme ve değerlendirmelerin eğitsel olgu ve durumları açıklamada yetersiz kalabilmesi söz konusudur. Nicel yöntemlerin yanında veya onlara alternatif olarak nitel yöntemlerin de uygulanmasının daha zengin ve geniş bir bakış açısı sunabileceği belirtilebilir.

Belirtilen temel ilkeler ve veri analiz yöntemleri doğrultusunda birlikte İlçe Milli Eğitim Müdürlüğü 2024-2028 Stratejik Planı İzleme ve Değerlendirme Modeli'nin çerçevesini;

1. Performans göstergeleri ve stratejiler bazında gerçekleşme durumlarının belirlenmesi,
2. Performans göstergelerinin gerçekleşme durumlarının hedeflerle kıyaslanması,
3. Stratejiler kapsamında yürütülen faaliyetlerin İlçe Milli Eğitim Müdürlüğü faaliyet alanlarına dağılımının belirlenmesi,
4. Sonuçların raporlanması ve paydaşlarla paylaşımı,
5. Hedeflerden sapmaların nedenlerinin araştırılması,
6. Alternatiflerin ve çözüm önerilerinin geliştirilmesi

Süreçleri oluşturmaktadır.

Performans Göstergeleri Bilgileri

İzleme ve değerlendirme süreci kurumsal öğrenmeyi buna bağlı olarak da faaliyetlerin sürekli olarak iyileştirilmesini sağlar. İzleme ve değerlendirme faaliyetleri sonucunda elde edilen bilgiler kullanılarak stratejik plan gözden geçirilir, hedeflenen ve ulaşılan sonuçlar karşılaştırılır. Bu karşılaştırmalar sonucunda da gerekli görülen durumlarda stratejik planın güncellenmesi kararı verilebilir.

İzleme, amaç ve hedeflere kaydedilen ilerlemeyi takip etmek amacıyla uygulama öncesi ve uygulama sırasında sürekli ve sistematik olarak nitel ve nicel verilerin toplandığı ve analiz edildiği tekrarlı bir süreçtir. Performans göstergeleri aracılığıyla amaç ve hedeflerin gerçekleşme sonuçlarının belirli bir sıklıkla izlenmesi ve belirlenen dönemler itibarıyla raporlanarak yöneticilerin değerlendirilmesine sunulması izleme faaliyetlerini oluşturur.

İzleme ve değerlendirme sürecinde yapılması gereken hususlara bu bölümde yer verilmelidir. İzleme ve değerlendirmeden sorumlu birim ve kişiler ile sürece ilişkin takvim belirtilmelidir.

Hedefe İlişkin Değerlendirme: Her yılın ilk altı ayında ilgili hedefe ait performans göstergelerinin performans düzeyi dikkate alınarak izlemenin yapıldığı yılın sonu itibarıyla hedeflenen değere ulaşıp ulaşılmadığının analizi yapılır. Hedeflenen değere ulaşılmasını engelleyecek hususlar ve riskler varsa bunlar değerlendirilir. Hedeflenen değerlere ulaşılmasını sağlayacak temel tedbirler kısaca yer verilir.

Hedef Performansının Hesaplanması: Gösterge değerlerinin kümülatif olarak belirlenmemesi durumunda hedef performansının hesaplanmasında izleme dönemindeki yıl sonu hedeflenen değer ile izleme dönemindeki gerçekleştirme değerinin kümülatif değeri baz alınır.

Bir göstergenin performansı %100'ü aşabilir ancak hedef performansının ölçümünde bu değer 100 olarak alınır. Böylece diğer göstergelerin hedefe etkisinin doğru hesaplanması sağlanır.

Bir göstergenin performansı negatif değer alabilir. Ancak hedef performansının ölçümünde bu değer sıfır alınır. Böylece diğer göstergelerin hedefe etkisinin doğru hesaplanması sağlanır.

Ekler

Anketler

NO	Kursiyerler için KONU BAŞLIKLARI	Kesinlikle Katılıyorum	Katılıyorum	Kararsızım	Kesinlikle Katılmıyorum	Katılmıyorum
01-	Kurs başında kursun amacı, kapsamı ve kursun etkinliklerine yönelik açıklamalar yapıldı.	()	()	()	()	()
02-	Kurs ve kursiyerlerden kaynaklanan sorunler idareciler tarafından dikkate alındı ve çözüm üretildi.	()	()	()	()	()
03-	Kurs başında kursun amacı, kapsamı ve etkinliklerine yönelik açıklamalar yapıldı.	()	()	()	()	()
04-	Kurs ve kursiyerlerden kaynaklanan sorunler idareciler tarafından dikkate alındı ve çözüm üretildi.	()	()	()	()	()
05-	Kursta öğrenmek istediğim konular işlendi.	()	()	()	()	()
06-	Kurs sonunda eğitimini aldığım konulara karşı ilgim arttı.	()	()	()	()	()
07-	Kurs sonunda eğitimin aldığım konularda kendime olan güvenim arttı.	()	()	()	()	()
08-	Kurs boyunca kullanılan örnekler yararlı oldu.	()	()	()	()	()
09-	Eğitimin yapıldığı ortam ve fiziki koşullar (Temizlik,Ulaşım, Aydınlatma,Isınma v.b.) yeterliydi.	()	()	()	()	()
10-	Kullanılan araç-gereç ve materyaller öğrenmemizi kolaylaştırdı.	()	()	()	()	()
11-	Eğitimi aldığımız yerdeki araç-gereç yeterli sayıdadır.	()	()	()	()	()
12-	Eğitici konuya yeterince hakimdi.	()	()	()	()	()
13-	Eğitici dersi işlerken bizim de derse katılmamızı sağladı.	()	()	()	()	()
14-	Eğitici, bize anlayışlı ve saygılı davrandı.	()	()	()	()	()
15-	Eğitici, derste zamanı iyi kullandı.	()	()	()	()	()
16-	Halk Eğitimi Merkezlerinin çağın gerektirdiği değişim ve gelişimi takip ettiğini düşünüyorum.	()	()	()	()	()
17-	Halk Eğitimi Merkezi kurslarını, çevremdeki diğer kişilere de tavsiye ederim.	()	()	()	()	()
18-	Kurs sonunda aldığım eğitim / belge ile bir iş bulabileceğime inanıyorum.					
19-	Eğitim aldığım alanla ilgili olarak iş olanakları hakkında bilgilendirildim.					
20-	Eğitim aldığım halk eğitimi merkezinde kurstan sonraki süreçte`de kendimi geliştirebilmek üzere destek aldım.	()	()	()	()	()
21	Katıldığınız kurs için genel değerlendirmeniz nedir?	()	()	()	()	()

NO	Öğretmen ve Usta Öğretici için KONU BAŞLIKLARI	Kesinlikle	Katılıyorum	Katılıyorum	Kararsızım	Kesinlikle	Katılmıyorum	Katılmıyorum
		Katılıyorum	Katılmıyorum	Katılmıyorum	Katılmıyorum	Katılmıyorum	Katılmıyorum	Katılmıyorum
01-	Uyguladığınız programda yer alan modüllerin saatleri/süreleri, modülün amacına ulaşması için yeterlidir.	()	()	()	()	()	()	()
02-	Modüllerin içerikleri amaçları ile uyumludur.	()	()	()	()	()	()	()
03-	Uyguladığınız programdaki modüller birbirini tamamlar niteliktedir.	()	()	()	()	()	()	()
04-	Modül/modülleri tamamlayan kursiyer, programın öngördüğü yeterlik düzeyine ulaşmaktadır.	()	()	()	()	()	()	()
05-	Kurs programı işgücü piyasasının ihtiyaçlarını karşılamaktadır.	()	()	()	()	()	()	()
06-	Merkezimiz kurslardaki araç gereç ihtiyacını karşılayacak düzeydedir.	()	()	()	()	()	()	()
07-	Öğretim materyallerini (ders araç-gereçleri) etkin bir şekilde kullanırım.	()	()	()	()	()	()	()
08-	Merkezimizin fiziki olanakları eğitim faaliyetleri için yeterlidir.	()	()	()	()	()	()	()
09-	Modülde yer alan "Ölçme ve Değerlendirme" bölümü modül programın hedeflerine ulaştığını ölçebilecek nitelikte hazırlanmıştır.	()	()	()	()	()	()	()
10-	Kurs boyunca kullanılan örnekler kursiyerler için çok yararlı olmaktadır.	()	()	()	()	()	()	()
11-	Kursu tamamlayan kursiyer programın "Yeterlilik" hedeflerine ulaşmaktadır.	()	()	()	()	()	()	()
12-	Kursiyerler kurs sonunda sosyalleşir.	()	()	()	()	()	()	()
13-	Merkezimizde kurs faaliyetleri bireysel ve toplumsal ihtiyaçlar esas alınarak düzenlenir.	()	()	()	()	()	()	()
14-	Merkezimizde kurs faaliyetleri kursiyerlerin bireysel ve mesleki gelişimleri dikkate alınarak düzenlenir.	()	()	()	()	()	()	()
15-	Merkezimizdeki mesleki eğitim kursları bölgenin istihdam olanakları ile uyumludur.	()	()	()	()	()	()	()
16-	Kendimi çalıştığım kuruma ait hissediyorum.	()	()	()	()	()	()	()
17-	Çevremdekilere işimi anlatırken gurur duyuyorum.	()	()	()	()	()	()	()
18-	Merkezimizde kursiyerlere kariyer rehberliği sunulmaktadır.	()	()	()	()	()	()	()